

**SPRAWOZDANIE Z DZIAŁALNOŚCI**  
**MIEJSKIEGO OŚRODKA POMOCY SPOŁECZNEJ W PUŁTUSKU**  
**ZA 2023 ROK**

**Wstęp**

Miejski Ośrodek Pomocy Społecznej w Pułtusku, zwany dalej Ośrodkiem, jest jednostką organizacyjną Gminy Pułtusk realizującą zadania w obszarze pomocy społecznej. Został utworzony na podstawie uchwały Nr XII/61/90 Rady Narodowej Miasta i Gminy Pułtusk z dnia 26 kwietnia 1990r. w sprawie utworzenia Ośrodka Pomocy Społecznej.

Organem zarządzającym i nadzorującym działalność Ośrodka jest Burmistrz Miasta Pułtusk. Gmina Pułtusk zapewnia środki finansowe na realizację zadań własnych, zabezpiecza warunki ich wykonania, niezbędną infrastrukturę oraz środki finansowe na jej utrzymanie i wynagrodzenia dla pracowników. Nadzór merytoryczny nad działalnością Ośrodka w zakresie zadań zleconych sprawuje właściwy miejscowo Wojewoda, który zapewnia za pośrednictwem budżetu Gminy środki finansowe na realizację zadań zleconych oraz dofinansowuje zadania własne Gminy.

Ośrodkiem kieruje, reprezentuje go na zewnątrz i odpowiada za jego działalność dyrektor, który zgodnie z art. 110 ust. 9 ustawy z dnia 12 marca 2004r. o pomocy społecznej, składa radzie gminy coroczne sprawozdanie z działalności ośrodka oraz przedstawia potrzeby w zakresie pomocy społecznej.

Misją Ośrodka jest udzielanie różnorodnych form wsparcia osobom i rodzinom dotkniętym trudną sytuacją materialną i życiową przy wykorzystaniu i rozwoju zasobów własnych Ośrodka i osób wymagających wsparcia oraz współpracy władz samorządowych i środowiska lokalnego. Misja Ośrodka realizowana jest poprzez określone cele i zadania wynikające z realizowanych aktów prawnych stanowiących podstawę działalności organu.

Przy realizacji zadań statutowych Ośrodek współpracuje z organami administracji rządowej oraz samorządowej na szczeblu gminy, powiatu i województwa, urzędami i organizacjami społecznymi, Kościołem Katolickim i innymi Kościołami i związkami wyznaniowymi, fundacjami, stowarzyszeniami, sądami, prokuraturą, komornikami, pracodawcami, osobami fizycznymi i prawnymi oraz innymi podmiotami realizującymi cele i zadania z zakresu zadań określonych w statucie Ośrodka i wynikających z przepisów prawa.

## **Akty prawne stanowiące podstawę działalności Miejskiego Ośrodka Pomocy Społecznej w Pułtusk**

**Miejski Ośrodek Pomocy Społecznej w Pułtusk realizuje zadania wynikające z:**

1. Ustawy z dnia 12 marca 2004r. o pomocy społecznej.
2. Rozporządzenia Rady Ministrów z dnia 14 lipca 2021 r. w sprawie zweryfikowanych kryteriów dochodowych oraz kwot świadczeń pieniężnych z pomocy społecznej.
3. Rozporządzenia Ministra Rodziny i Polityki Społecznej z dnia 8 kwietnia 2021r. w sprawie rodzinnego wywiadu środowiskowego.
4. Rozporządzenia Ministra Pracy i Polityki Społecznej z dnia 23 sierpnia 2012 r. w sprawie domów pomocy społecznej.
5. Uchwały Nr 140 Rady Ministrów z dnia 15 października 2018 r. w sprawie ustanowienia wieloletniego rządowego programu „Posiłek w szkole i w domu” na lata 2019-2023.
6. Rozporządzenia Ministra Polityki Społecznej z dnia 22 września 2005r. w sprawie specjalistycznych usług opiekuńczych.
7. Ustawy z dnia 12 marca 2022 r. o pomocy obywatelom Ukrainy w związku z konfliktem zbrojnym na terytorium tego państwa.
8. Ustawy z dnia 13 czerwca 2003 r. o zatrudnieniu socjalnym.
9. Ustawy z dnia 20 kwietnia 2004r. o promocji zatrudnienia i instytucjach rynku pracy.
10. Ustawy z dnia 29 lipca 2005r. o przeciwdziałaniu narkomanii.
11. Ustawy z dnia z 19 sierpnia 1994 r. o ochronie zdrowia psychicznego.
12. Ustawy z dnia 9 czerwca 2011r. o wspieraniu rodziny i systemie pieczy zastępczej.
13. Ustawy z dnia 11 lutego 2016r. o pomocy państwa w wychowaniu dzieci.
14. Ustawy z dnia 29 lipca 2005r. o przeciwdziałaniu przemocy domowej.
15. Ustawy z dnia 26 października 1982r. o wychowaniu w trzeźwości i przeciwdziałaniu alkoholizmowi.
16. Ustawy z dnia 7 września 1991r. o systemie oświaty.
17. Ustawy z dnia 27 sierpnia 2004r. o świadczeniach opieki zdrowotnej finansowanych ze środków publicznych.
18. Ustawy z dnia 5 grudnia 2014r. o Karcie Dużej Rodziny.
19. Ustawy z dnia 28 listopada 2003r. o świadczeniach rodzinnych
20. Ustawy z dnia 4 kwietnia 2014r. o ustaleniu i wypłacie zasiłków dla opiekunów.
21. Ustawy z dnia 7 września 2007r. o pomocy osobom uprawnionym do alimentów.
22. Rozporządzenia Ministra Rodziny, Pracy i Polityki Społecznej z dnia 27 lipca 2017r. w sprawie sposobu i trybu postępowania w sprawach o przyznanie świadczeń rodzinnych oraz zakresu informacji, jakie mają być zawarte we wniosku, zaświadczeniach i oświadczeniach o ustalenie prawa do świadczeń rodzinnych.
23. Ustawy z dnia 4 listopada 2016 r. o wsparciu kobiet w ciąży i rodzin „Za życiem”.
24. Ustawy z dnia 20 marca 2020r. o szczególnych rozwiązaniach związanych z zapobieganiem, przeciwdziałaniem i zwalczaniem COVID-19, innych chorób zakaźnych oraz wywołanych nimi sytuacji kryzysowych.
25. Ustawy z dnia 5 sierpnia 2022 r. o dodatku węglowym.
26. Ustawa z dnia 21 czerwca 2001 r. o dodatkach mieszkaniowych.
27. Ustawa z dnia 15 września 2022r. o szczególnych rozwiązaniach w zakresie niektórych źródeł ciepła w związku z sytuacją na rynku paliw.
28. Ustawy z dnia 7 października 2022 r. o szczególnych rozwiązaniach służących ochronie odbiorców energii elektrycznej w 2023 roku w związku z sytuacją na rynku energii elektrycznej.

29. Ustawa z dnia 15 grudnia 2022 r. o szczególnej ochronie niektórych odbiorców paliw gazowych w 2023 r. w związku z sytuacją na rynku gazu.
30. Innych ustaw, przepisów wykonawczych do obowiązujących ustaw i uchwał Rady Miejskiej w Pułtusku oraz zawartych umów i porozumień.

Przy załatwianiu spraw w Miejskim Ośrodku Pomocy Społecznej stosuje się postanowienia ustawy z dnia 14 czerwca 1960r. Kodeksu postępowania administracyjnego chyba, że przepisy szczególne stanowią inaczej.

Czynności biurowe i kancelaryjne regulowane są postanowieniami instrukcji kancelaryjnej wraz z jednolitym rzeczowym wykazem akt.

Sprawy pracownicze regulowane są zgodnie z przepisami zawartymi w:

- ustawie z dnia 21 listopada 2008 r. o pracownikach samorządowych oraz przepisach wykonawczych,
- ustawie z dnia 26 czerwca 1974 r. Kodeks pracy,
- regulaminie pracy Miejskiego Ośrodka Pomocy Społecznej w Pułtusku,
- regulaminie organizacyjnym Miejskiego Ośrodka Pomocy Społecznej w Pułtusku,
- regulaminie zakładowego funduszu świadczeń socjalnych Miejskiego Ośrodka Pomocy Społecznej w Pułtusku.

### **Struktura organizacyjna Miejskiego Ośrodka Pomocy Społecznej w Pułtusku w 2023 roku**

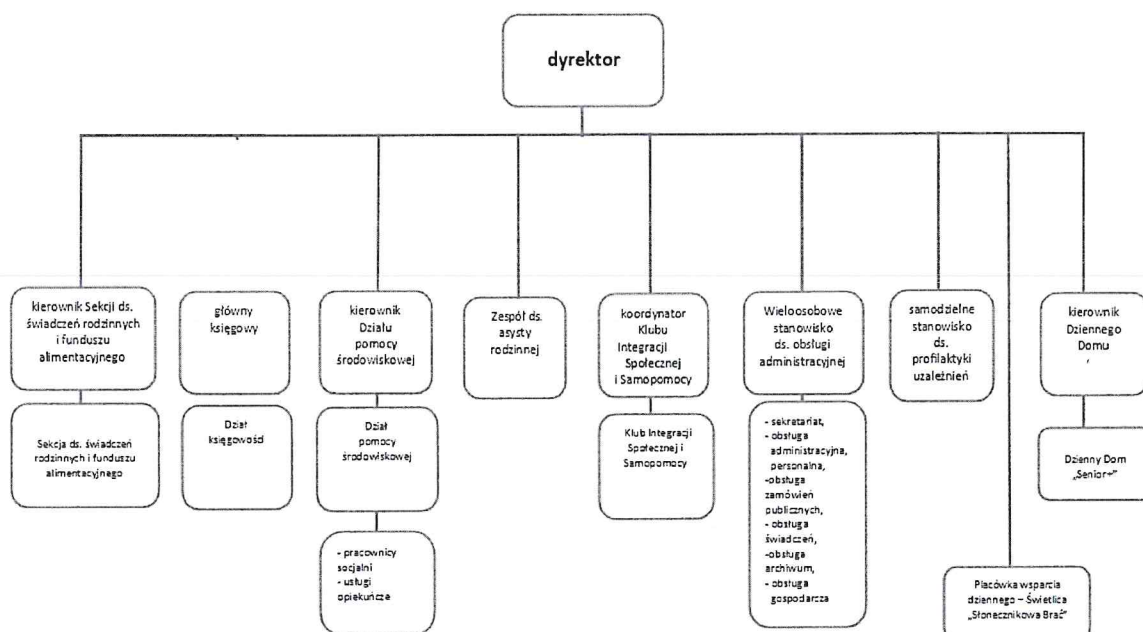
Odpowiednia liczebność oraz właściwa struktura zasobów kadrowych jednostek organizacyjnych pomocy społecznej ma duże znaczenie dla skutecznej realizacji zadań wynikających z realizowanych ustaw i statutu Ośrodka. Funkcjonowanie Miejskiego Ośrodka Pomocy Społecznej w Pułtusku opiera się na zasadzie jednoosobowego kierownictwa, hierarchicznego podporządkowania, podziału czynności i indywidualnej odpowiedzialności za wykonywanie powierzonych zadań. Ośrodkiem kieruje, reprezentuje go na zewnątrz i odpowiada za jego działalność dyrektor, który wykonuje czynności pracodawcy w stosunku do osób w nim zatrudnionych i jest służbowym przełożonym wszystkich pracowników Ośrodka.

Miejski Ośrodek Pomocy Społecznej w Pułtusku według stanu na 31 grudnia 2023r. zatrudniał:

1. pracowników administracyjno - biurowych - 9 osób (w tym kierownika Działu pomocy środowiskowej, głównego księgowego);
2. pracowników obsługi gospodarczej – 1 osoba;
3. pracowników socjalnych - 11 osób (w tym 7 specjalistów pracy socjalnej, 4 pracowników socjalnych);
4. pracowników realizujących usługi opiekuńcze - 7 osób;

5. asystenta rodziny - 2 osoby;
6. pracowników placówki wsparcia dziennego - 2 osoby;
7. pracowników Sekcji ds. świadczeń rodzinnych i funduszu alimentacyjnego – 7 osób (w tym kierownika, pracownika zatrudnionego na zastępstwo za pracownika ds. dodatków mieszkaniowych i energetycznych, oraz 5 pracowników zatrudnionych na czas nieokreślony);
8. pracowników Dziennego Domu „Senior +” - 6 osób (w tym kierownika, 2 osoby na ½ etatu – specjalistę pracy socjalnej, instruktora terapii zajęciowej, 1 robotnika gospodarczego, 1 opiekuna, 1 pracownika zatrudnionego na zastępstwo za opiekuna);
9. pracownika ds. profilaktyki uzależnień – 1 osoba.

### Schemat struktury organizacyjnej Miejskiego Ośrodka Pomocy Społecznej w Pułtusku



## **Analiza zadaniowa budżetu Miejskiego Ośrodka Pomocy Społecznej w Pułtusku**

Świadczenia przyznawane i wypłacane przez Miejski Ośrodek Pomocy Społecznej w Pułtusku były finansowane z dwóch źródeł: ze środków budżetu państwa i środków własnych gminy z przeznaczeniem na zadania własne i zlecone.

W 2023 roku Miejski Ośrodek Pomocy Społecznej w Pułtusku wydatkował:

**1) na zadania własne gminy kwotę 9 366 115,30 zł:**

a) finansowane z budżetu gminy – **6 852 271,80 zł**, w tym:

- na zwalczanie narkomanii – **19 345,00 zł**,

- na przeciwdziałanie alkoholizmowi – **371 262,47 zł**,

b) dofinansowane dotacją z budżetu państwa, w tym środki z Funduszu Pomocy Ukrainie – **2 513 843,50 zł**;

**2) na zadania zlecone gminie z budżetu państwa kwotę 13 197 265,10 zł.**

### **Realizacja zadań wynikających z ustawy o pomocy społecznej**

Pomoc społeczna jest instytucją polityki społecznej państwa, mającą na celu umożliwienie osobom i rodzinom przezwyciężanie trudnych sytuacji życiowych, których nie są one w stanie pokonać, wykorzystując własne uprawnienia, zasoby i możliwości.

Zadaniem pomocy społecznej jest zapobieganie powyższym sytuacjom, przez podejmowanie działań zmierzających do życiowego usamodzielnienia osób i rodzin oraz ich integracji ze środowiskiem. Pomoc społeczna wspiera osoby i rodziny w wysiłkach zmierzających do zaspokojenia niezbędnych potrzeb i umożliwia im życie w warunkach odpowiadających godności człowieka.

Zgodnie z art. 15 ustawy z dnia 12 marca 2004 roku o pomocy społecznej pomoc społeczna polega w szczególności na:

- 1) przyznawaniu i wypłacaniu przewidzianych ustawą świadczeń;
- 2) pracy socjalnej;
- 3) prowadzeniu i rozwoju niezbędnej infrastruktury socjalnej;
- 4) analizie i ocenie zjawisk rodzących zapotrzebowanie na świadczenia z pomocy społecznej;
- 5) realizacji zadań wynikających z rozeznaczonych potrzeb społecznych;
- 6) rozwijaniu nowych form pomocy społecznej i samopomocy w ramach zidentyfikowanych potrzeb.

Miejski Ośrodek Pomocy Społecznej w Pułtusku w 2023 roku objął pomocą społeczną 562 rodziny, w tym w formie: pracy socjalnej – 562 rodziny o liczbie osób w rodzinach 1 152 i w formie świadczeń pieniężnych i niepieniężnych – 385 rodziny o liczbie osób w rodzinach 816. Liczba osób w rodzinach objętych pomocą społeczną wynosiła 1 152, co stanowiło 4,89 % ogółu mieszkańców zameldowanych w Gminie Pułtusk na dzień 31 grudnia 2023r., których liczba wynosiła 23 557 osób - mieszkańców, w tym w mieście 18 502 osób i 5 055 osób na terenach wiejskich (w Gminie Pułtusk na dzień 31 grudnia 2022r. zameldowanych było 23 757 osób - mieszkańców, w tym w mieście 18 730 osób i 5 027 osób na terenach wiejskich zaś na dzień 31 grudnia 2021r. zameldowanych było 23 883 osób - mieszkańców, w tym w mieście 18 878 osób i 5 005 osób na terenach wiejskich).

W ramach systemu pomocy społecznej w 2023 roku wydanych zostało 2 201 decyzji administracyjnych (zaś w 2022 roku wydano 2 341 decyzji administracyjnych, a w 2021 roku - 2 348), kończących postępowania w sprawach dotyczących różnego rodzaju świadczeń, do których stosuje się przewidzianą w ustawie o pomocy społecznej procedurę. Świadczenia z pomocy społecznej udzielane są na wniosek osoby zainteresowanej, jej przedstawiciela ustawowego, innej osoby, za zgodą osoby zainteresowanej lub jej przedstawiciela ustawowego oraz z urzędu.

Podstawowym narzędziem w oparciu o które przyznaje się świadczenia z pomocy społecznej jest rodzinny wywiad środowiskowy zgodnie z Rozporządzeniem Ministra Rodziny i Polityki Społecznej z dnia 8 kwietnia 2021r. w sprawie rodzinnego wywiadu środowiskowego, który zawiera informacje na temat sytuacji rodzinnej, zdrowotnej, zawodowej, mieszkaniowej i finansowej osób i rodzin zgłaszających się o pomoc. Wywiad przeprowadza pracownik socjalny w miejscu zamieszkania osoby lub rodziny albo w miejscu jej pobytu.

Prawo do świadczeń z pomocy społecznej przysługuje w szczególności osobom i rodzinom, których dochody nie przekraczają kryteriów dochodowych, przy jednoczesnym wystąpieniu co najmniej jednego z powodów trudnej sytuacji życiowej wymienionego w art. 7 ustawy o pomocy społecznej – m.in.: ubóstwa, sieroctwa, bezdomności, bezrobocia, niepełnosprawności, długotrwałej choroby, wielodzietności, bezradności w sprawach opiekuńczo-wychowawczych, trudności w przystosowaniu do życia po zwolnieniu z zakładu karnego, alkoholizmu, narkomanii lub przemocy w rodzinie.

**Zestawienie rodzin objętych wsparciem przez Miejski Ośrodek Pomocy Społecznej w Pułtusku z uwzględnieniem powodów przyznania pomocy w 2023r.**

Powód trudnej sytuacji życiowej	Liczba rodzin		Liczba osób w rodzinach
	Ogółem	w tym: na wsi	
Ubóstwo	281	29	552
Bezdomność	19	7	19
Potrzeba ochrony macierzyństwa	54	4	281
W tym: Potrzeba ochrony wielodzietności	51	4	269
Bezrobocie	192	12	489
Niepełnosprawność	177	25	274
Długotrwała lub ciężka choroba	257	33	431
Bezradność w sprawach opiekuńczo-wychowawczych i prowadzenia gospodarstwa domowego - ogółem	79	4	273
W tym: Rodziny niepełne	45	0	136
Rodziny wielodzietne	19	1	108

Przemoc domowa	1	1	7
Alkoholizm	46	4	62
Narkomania	2	0	2
Trudności w przystosowaniu do życia po zwolnieniu z zakładu karnego	7	0	10
Zdarzenie losowe	3	0	6
Sytuacja kryzysowa	1	0	1

Zgodnie z Rozporządzeniem Rady Ministrów z dnia 14 lipca 2021r. w sprawie zweryfikowanych kryteriów dochodowych oraz kwot świadczeń pieniężnych z pomocy społecznej obowiązuje kryterium dochodowe dla osoby samotnie gospodarującej w wys. 776 zł, a dla osoby w rodzinie w wys. 600 zł. W szczególnie uzasadnionych przypadkach przepisy dają możliwość udzielenia pomocy osobie lub rodzinie, których dochody przekraczają ustawowe kryterium.

Obowiązek zapewnienia realizacji zadań pomocy społecznej spoczywa na jednostkach samorządu terytorialnego oraz organach administracji rządowej w zakresie ustalonym ustawą. Miejski Ośrodek Pomocy Społecznej w Pułtusku realizuje wszystkie zadania w obszarze pomocy społecznej na terenie gminy Pułtusk, są to zadania własne gminy, wśród nich zadania o charakterze obowiązkowym oraz zadania zlecone z zakresu administracji rządowej.

### **Do zadań własnych gminy o charakterze obowiązkowym realizowanych przez Miejski Ośrodek Pomocy Społecznej w Pułtusku należy:**

1. Udzielanie schronienia, zapewnienie posiłku oraz niezbędnego ubrania osobom tego pozbawionym.
2. Przyznawanie i wypłacanie zasiłków okresowych.
3. Przyznawanie i wypłacanie zasiłków celowych.
4. Przyznawanie i wypłacanie zasiłków celowych na pokrycie wydatków powstałych w wyniku zdarzenia losowego.
5. Praca socjalna.
6. Organizowanie i świadczenie usług opiekuńczych, w tym specjalistycznych w miejscu zamieszkania, z wyłączeniem specjalistycznych usług opiekuńczych dla osób z zaburzeniami psychicznymi oraz usług sąsiedzkich.
7. Dożywianie dzieci.
8. Sprawienie pogrzebu, w tym osobom bezdomnym.
9. Kierowanie do domu pomocy społecznej i ponoszenie odpłatności za pobyt mieszkańca gminy w tym domu.
10. Pomoc osobom mającym trudności w przystosowaniu się do życia po zwolnieniu z zakładu karnego.
11. Przyznawanie i wypłacanie zasiłków stałych.
12. Opłacanie składek na ubezpieczenie zdrowotne określonych w przepisach o świadczeniach opieki zdrowotnej finansowanych ze środków publicznych.
13. Utworzenie i utrzymywanie ośrodka pomocy społecznej, w tym zapewnienie środków na wynagrodzenia pracowników.

## Udzielenie schronienia osobom bezdomnym w placówkach zapewniających schronienie

**Osobą bezdomną** (art. 6 pkt 8 ustawy z dnia 12 marca 2004 r o pomocy społecznej) jest osoba niezamieszkująca w lokalu mieszkalnym w rozumieniu przepisów o ochronie praw lokatorów i mieszkaniowym zasobie gminy i niezameldowana na pobyt stały, w rozumieniu przepisów o ewidencji ludności, a także osoba niezamieszkująca w lokalu mieszkalnym i zameldowana na pobyt stały w lokalu, w którym nie ma możliwości zamieszkania.

Osoby, którym przyznano świadczenie w formie pobytu w schronisku dla osób bezdomnych lub w schronisku dla osób bezdomnych z usługami opiekuńczymi, ponoszą odpłatność za pobyt w schronisku za każdy miesiąc faktycznego pobytu, proporcjonalnie do ilości dni pobytu. Podstawą ustalenia miesięcznej odpłatności za pobyt w schronisku jest kwota dobowego kosztu utrzymania ustalona na podstawie porozumienia zawartego pomiędzy Gminą Pułtusk a podmiotem prowadzącym schronisko. W związku z brakiem schroniska i noclegowni dla osób bezdomnych na terenie gminy Pułtusk Miejski Ośrodek Pomocy Społecznej w Pułtusku w 2023r. miał zawartą umowę ze Stowarzyszeniem „Serdeczna Dłoń” Dom w Pokrzywnicy oraz Fundacją „Leśne Zacisze” Schronisko dla osób bezdomnych z usługami opiekuńczymi z siedzibą w Sokołowym Kącie.

Kwota odpłatności ponoszonej przez osobę wynika z regulacji ustanowionych uchwałą nr XX/201/2019 Rady Miejskiej w Pułtusku z dnia 28 listopada 2019r. w sprawie zasad ponoszenia odpłatności za pobyt w ośrodku wsparcia – schronisku dla osób bezdomnych i schronisku dla osób bezdomnych z usługami opiekuńczymi.

W 2023r. Miejski Ośrodek Pomocy Społecznej w Pułtusku pokrywał koszt pobytu w formie schronienia za 12 osób.

Forma pomocy	Liczba osób, którym przyznano decyzją świadczenia	Kwota świadczeń w zł	Liczba rodzin	Liczba osób w rodzinach
Schronienie	12	82 299	12	12

W 2023 roku w stosunku do 2022 roku liczba osób bezdomnych, którym decyzją przyznano świadczenie uległa zwiększeniu o 4 osoby (zaś w latach 2021r. i 2020r. objęto wsparciem po 12 osób).

W świetle obowiązujących przepisów do udzielenia pomocy osobie bezdomnej zobowiązana jest gmina ostatniego miejsca zameldowania tej osoby na pobyt stały (art. 101 ust. 2 ustawy o pomocy społecznej). W przypadkach szczególnie uzasadnionych sytuacją osobistą osoby ubiegającej się o świadczenie oraz w sprawach niecierpiących zwłoki, właściwą miejscowo jest gmina miejsca pobytu osoby ubiegającej się o świadczenie. Gmina właściwa ze względu na miejsce zamieszkania, albo na ostatnie miejsce zameldowania tej osoby na pobyt stały jest obowiązana do zwrotu wydatków gminie, która przyznała świadczenie w miejscu pobytu (art. 101 ust. 3,7 cytowanej ustawy). Miejski Ośrodek Pomocy Społecznej w Pułtusku zobowiązany jest do refundacji kosztów udzielonej osobom bezdomnym pomocy w formie tymczasowego schronienia w schronisku dla osób bezdomnych przebywających na terenie innych gmin, a których ostatnim miejscem zameldowania na pobyt stały była Gmina Pułtusk. W 2023 roku Ośrodek poniósł koszt 5 509,15 zł tytułem refundacji za pobyt 2 osób bezdomnych w schronisku na terenie innej gminy.

Łączny koszt poniesionych wydatków na udzieloną pomoc w formie schronienia w 2023 roku wyniósł 87 808,15 zł.



### Zasiłek okresowy

Jest to świadczenie przysługujące w szczególności ze względu na długotrwałą chorobę, niepełnosprawność, bezrobocie, możliwość utrzymania lub nabycia uprawnień do świadczeń z innych systemów zabezpieczenia społecznego. Przyznawany jest osobom samotnie gospodarującym, do wysokości różnicy między kryterium dochodowym osoby samotnie gospodarującej a dochodem tej osoby, z tym że miesięczna kwota zasiłku nie może być wyższa niż kwota kryterium dochodowego na osobę w rodzinie oraz rodzinom, których dochód jest niższy od kryterium dochodowego ustalonego dla rodziny, do wysokości różnicy między kryterium dochodowym rodziny a dochodem tej rodziny.

<b>Udzielone świadczenie w formie zasiłku okresowego w 2023r.</b>			
<b>Forma pomocy</b>	<b>Liczba osób, którym przyznano decyzją świadczenia</b>	<b>Liczba świadczeń</b>	<b>Kwota świadczeń w zł</b>
Zasiłki Okresowe – Ogółem	<b>133</b>	<b>699</b>	<b>274 737</b>
z tego:			
środki własne	X	X	6 012
dotacja	X	X	268 725

W 2023 roku w stosunku do roku 2022 liczba osób korzystających z pomocy w formie zasiłku okresowego zmniejszyła się o 2 osoby, zaś w stosunku do 2021 roku o 3 osoby.

### Zasiłek celowy

Zasiłek celowy może być przyznany w celu zaspokojenia niezbędnej potrzeby bytowej w szczególności na pokrycie części lub całości kosztów zakupu żywności, leków i leczenia, ogrzewania, w tym opału, odzieży, niezbędnych przedmiotów użytku domowego, drobnych remontów i napraw w mieszkaniu, kosztów pogrzebu, a także na pokrycie części lub całości wydatków na świadczenia zdrowotne osobom bezdomnym oraz innym osobom nie mającym dochodu.

<b>Udzielone świadczenie w formie zasiłku celowego w 2023r.</b>			
<b>Forma pomocy</b>	<b>Liczba osób, którym przyznano decyzją świadczenia</b>	<b>Liczba świadczeń</b>	<b>Kwota świadczeń w zł</b>
Zasiłki celowe	<b>160</b>	<b>604</b>	<b>49 736,58 zł</b>

W porównaniu do ubiegłych lat zauważalny jest spadek liczby osób uprawnionych do zasiłku celowego. Liczba osób objętych tą formą wsparcia uległa zmniejszeniu o 4 osoby w stosunku do 2022r, zaś o 36 osób w stosunku do 2021r.

Zasiłek celowy może być przyznany również z powodu poniesienia strat w wyniku zdarzenia losowego – niezależnie od dochodu (wymienione zdarzenia zwalniają od spełnienia kryterium dochodowego).

<b>Udzielone świadczenie w 2023r.</b>			
<b>Forma pomocy</b>	<b>Liczba osób, którym przyznano decyzją świadczenia</b>	<b>Liczba świadczeń</b>	<b>Kwota świadczeń w zł</b>
Zasiłki celowe na pokrycie wydatków powstałych w wyniku zdarzenia losowego	<b>3</b>	<b>3</b>	<b>8 500</b>

W 2023 roku w stosunku do roku 2022 liczba osób, które otrzymały zasiłek celowy na pokrycie wydatków powstałych w wyniku zdarzenia losowego zmniejszyła się o 4 osoby, zaś w stosunku do 2021 roku zmniejszyła o 13 osób.

### Praca socjalna

Ustawa o pomocy społecznej kładzie szczególny nacisk na pracę socjalną, która jest podstawową działalnością pracownika socjalnego i jest świadczona na rzecz poprawy funkcjonowania osób i rodzin w społeczeństwie.

Podstawowym zadaniem pracownika socjalnego jest rozeznanie sytuacji osoby/rodziny oraz opracowanie wielopłaszczyznowej diagnozy, na podstawie której konstruowany jest plan pracy z rodziną. Praca socjalna to zespół metodycznych czynności podejmowanych w celu pomocy osobom i rodzinom we wzmacnianiu lub odzyskaniu zdolności do właściwego funkcjonowania w społeczeństwie poprzez pełnienie odpowiednich ról społecznych oraz tworzenie warunków sprzyjających temu celowi. Zadaniem pracy socjalnej jest dążenie do zmiany sposobu funkcjonowania osoby i rodziny oraz jej otoczenia, a także wzmacnianie potencjału osób i rodzin w celu przezwyciężenia trudnych sytuacji życiowych. Kluczowymi elementami pracy socjalnej, wpływającymi na jej jakość oraz skuteczność są: poprawne relacje, komunikacja i właściwe motywowanie.

Praca socjalna świadczona jest bez względu na posiadany dochód. W 2023 roku pracą socjalną objęto 562 rodziny o liczbie 1 151 osób.

Pracownicy socjalni podejmowali działania w obszarach funkcjonowania, w których osoba/rodzina napotykała trudności, których nie była w stanie samodzielnie pokonać i wymagała wsparcia. Poradnictwo pracowników socjalnych prowadzone było na terenie Ośrodka, jak i również w środowisku lokalnym. Udzielane poradnictwo dotyczyło aktywności społecznej, zawodowej oraz działań mających na celu poprawę warunków bytowych rodzin, w tym możliwość uzyskania świadczeń rodzinnych i alimentów, pomocy w pisaniu pism do różnych instytucji, możliwości uregulowania zadłużeń, pomocy w sporządzaniu wniosków o ustalenie stopnia niepełnosprawności. Działania pracowników socjalnych z zakresu pracy socjalnej polegały na współpracy z placówkami ochrony zdrowia, w tym zdrowia psychicznego, motywowaniu do systematycznego leczenia, informowaniu o przysługujących ulgach i uprawnieniach, kierowaniu do placówki wsparcia dziennego, składaniu wniosków w sprawie objęcia leczeniem odwykowym, w przypadku osób chorych psychicznie lub zaburzonych składaniu wniosków do sądu o wydanie postanowienia w sprawie leczenia bez zgody, wydawaniu opinii w celu ustanowienia rodziny zastępczej w związku z prowadzonym postępowaniem w sprawie rodzicielstwa zastępczego, przeprowadzaniu rodzinnych wywiadów środowiskowych na potrzeby jednostek organizacyjnych pomocy społecznej, w tym również z innego terenu.

Szczególną grupą objętą pracą socjalną były osoby bezdomne, działania w kierunku tych beneficjentów polegały przede wszystkim na udzieleniu:

- pomocy w uzyskaniu miejsca w noclegowni,
- pomocy w wyrobieniu dowodu osobistego,
- pomocy w poszukiwaniu pracy,
- pomocy w podjęciu leczenia odwykowego i terapii,
- pomocy w załatwianiu spraw urzędowych,
- pomocy w uzyskaniu świadczeń medycznych,
- potwierdzeniu prawa do świadczeń opieki zdrowotnej finansowanych ze środków publicznych.

Wykaz placówek świadczących pomoc osobom bezdomnym na terenie województwa mazowieckiego dostępny był w siedzibie Miejskiego Ośrodka Pomocy Społecznej w Pułtusku oraz na stronach internetowych. Ponadto informacje o instytucjach z terenu gminy Pułtusk, mogących pomóc bezdomnym z numerami telefonów, numerem interwencyjnym w sprawie osób bezdomnych Ośrodek zamieścił na tablicach ogłoszeń, stronie internetowej, w prasie oraz przekazał zarządcom budynków na terenie gminy Pułtusk w celu rozpowszechnienia.

Najwięcej działań w zakresie pracy socjalnej zostało podjętych w obszarze funkcjonowania rodziny dotyczących właściwych relacji pomiędzy domownikami, realizacji funkcji opiekuńczo-wychowawczej, funkcjonowania rodziny w środowisku. W sytuacjach kryzysowych występowano do sądów z wnioskiem o wgląd w sytuację rodzinną i o zajęcie stanowiska w zakresie opieki nad małoletnimi dziećmi.

Praca socjalna była prowadzona również w oparciu o zawarty z rodziną/osobą kontrakt socjalny, czyli pisemną umowę zawartą z osobą ubiegającą się o pomoc, określającą uprawnienia i zobowiązania stron. Kontrakt socjalny zawierany był w celu określenia sposobu współdziałania w rozwiązywaniu problemów osób lub rodzin znajdujących się w trudnej sytuacji życiowej. Treść i sposób zawieranej w formie kontraktu socjalnego umowy były efektem indywidualnego podejścia do rodziny/osoby w oparciu o przygotowaną diagnozę.

W trakcie opracowania diagnozy rodzina/osoba definiowała przyczyny trudnej sytuacji, w której się znalazła oraz źródła tych przyczyn. Określała zasoby i możliwości własne oraz środowiska. Omawiała ograniczenia powodujące trudności w rozwiązywaniu problemów życiowych.

Kontrakt socjalny służył jasnemu i precyzyjnemu formułowaniu celów dotyczących zmian, jakie zamierzała osiągnąć oraz wyznaczeniu dla nich ram czasowych. Pozwalał rodzinom lub osobom zainteresowanym rozwiązaniem swoich problemów na wybór odpowiednich środków i metod działania prowadzących do realizacji długofalowego planu pomocy. W kolejnych etapach realizacji kontrakt umożliwiał dokonywanie oceny osiągniętych celów, zarówno krótko, jak i długoterminowych, poprzez porównanie stanu wyjściowego osoby/rodziny ze stanem aktualnym.

Ocena umożliwiała stwierdzenie, czy w sytuacji osoby/rodziny zachodzą zmiany i czy zmierzają one w wyznaczonym przez strony kontraktu kierunku.

W 2023 roku zawarto 38 kontraktów socjalnych, zaś w 2022 roku 36 kontraktów.

### **Usługi opiekuńcze**

Osobie samotnej, która z powodu wieku, choroby lub innych przyczyn wymaga pomocy innych osób, a jest jej pozbawiona, a także osobie, która wymaga pomocy innych osób, a rodzina, nie może takiej pomocy zapewnić, przysługuje pomoc w formie:

- usług opiekuńczych (w zakresie: zaspokajania codziennych potrzeb życiowych, opieki higieniczno-sanitarnej, pielęgnacji zaleconej przez lekarza oraz w miarę możliwości zapewnienia kontaktów z otoczeniem),
- specjalistycznych usług opiekuńczych (świadczonych przez osoby ze specjalistycznym przygotowaniem) są to usługi dostosowane do szczególnych potrzeb wynikających z rodzaju schorzenia lub niepełnosprawności.

**Rada Miejska w Pułtusku uchwałą Nr XXVIII/264/2020 z dnia 28 maja 2020r.** określiła szczegółowe warunki przyznawania i odpłatności za usługi opiekuńcze i specjalistyczne usługi opiekuńcze, z wyłączeniem specjalistycznych usług opiekuńczych dla osób z zaburzeniami psychicznymi oraz szczegółowe warunki częściowego lub całkowitego zwolnienia z opłat, jak również trybu ich pobierania.

<b>Udzielona pomoc w formie usług opiekuńczych w 2023r.</b>			
<b>Forma pomocy</b>	<b>Liczba osób, którym przyznano decyzją świadczenia</b>	<b>Liczba świadczeń</b>	<b>Kwota świadczeń w zł</b>
Usługi opiekuńcze - ogółem	30	9 158	178 853

Zauważa się tendencję wzrostową liczby osób korzystających z pomocy w formie usług opiekuńczych w stosunku do lat 2023 i 2022.

### **Program „Opieka 75+”**

W 2023 roku Miejski Ośrodek Pomocy Społecznej w Pułtusku realizował Program „Opieka 75+”, którego celem strategicznym było zwiększenie dostępności do usług opiekuńczych, w tym specjalistycznych usług opiekuńczych dla osób w wieku 75 lat i więcej.

Na realizację zadań w ramach programu w 2023 roku Gmina Pułtusk otrzymała kwotę 12 106,00 zł, która została wykorzystana w całości. Całkowity koszt realizacji usług opiekuńczych w ramach programu w roku 2023 wyniósł 24 196,00 zł.

W okresie realizacji programu w 2023r. objęto wsparciem w formie usług opiekuńczych 8 osób w wieku 75 lat i więcej, natomiast liczba osób zatrudnionych przez gminę na umowę o pracę, świadczących usługi, opiekuńcze w 2023 roku wyniosła 7 osób, wszystkie zatrudnione opiekunki świadczyły usługi w środowiskach w ramach programu.

W 2023 roku w stosunku do 2022 roku liczba osób objętych usługami opiekuńczymi w ramach Programu „Opieka 75+” zwiększyła się o 6 osób, zaś w stosunku do 2021 roku o 5 osób.

### **Świadczenie usług opiekuńczych w siedzibie Ośrodka**

Zgodnie z regulaminem organizacyjnym Miejskiego Ośrodka Pomocy Społecznej w Pułtusku do zadań Działu pomocy środowiskowej należy świadczenie usług w siedzibie Ośrodka osobom starszym, niepełnosprawnym oraz mającym problemy mieszkaniowe w szczególności w zakresie: higieny osobistej (korzystanie z prysznicy, pralki), wyżywienia (możliwość korzystania z gorącego posiłku odpłatnie i nieodpłatnie oraz artykułów spożywczych pochodzących od darczyńców), odzieży pochodzącej od darczyńców (w przypadku niedostatków własnych).

Z usług oferowanych przez Dział pomocy środowiskowej w siedzibie Ośrodka w 2023 roku skorzystało 17 osób, w tym 4 osoby skorzystały z usług jednorazowo na wniosek specjalisty pracy socjalnej, 13 osób kierowanych było na podstawie skierowania wydanego po przeprowadzeniu rodzinnego wywiadu środowiskowego potwierdzającego trudną sytuację życiową i mieszkaniową. W 2023 roku w stosunku do roku 2022 liczba osób korzystających z usług Działu pomocy środowiskowej zwiększyła się o 3 osoby.

W 2023 roku osoby korzystające ze wsparcia Działu pomocy środowiskowej zostały objęte pomocą w zakresie:

- poprawy higieny osobistej (korzystanie z prysznicy i pralki) – 17 osób,
- wyżywienia (możliwość korzystania z gorącego posiłku odpłatnie i nieodpłatnie oraz artykułów spożywczych pochodzących od darczyńców) – 4 osoby,
- odzieży pochodzącej od darczyńców (w przypadku niedostatków własnych) – 10 osób,
- pomocy w rozwiązywaniu problemów życia codziennego (wypełnianie dokumentów, pisanie podań, interpretacja pism urzędowych itp.) - 8 osób.

Powyższe działania finansowane były z funduszy Miejskiego Ośrodka Pomocy Społecznej oraz pozyskanych artykułów od darczyńców m.in. odzieży i wyżywienia.

## Dożywianie

W ramach dożywiania udzielano wsparcia w formie posiłku, świadczenia pieniężnego na zakup posiłku lub żywności oraz świadczenia rzeczowego w postaci produktów żywnościowych. Pomocą objęto dzieci do czasu podjęcia nauki w szkole podstawowej, uczniów i młodzież do czasu ukończenia szkoły ponadpodstawowej, osoby i rodziny znajdujące się w trudnej sytuacji życiowej, spełniające kryterium dochodowe w wysokości do 200 % odpowiednio kryterium dla osoby samotnie gospodarującej lub rodziny.

Na powyższe zadanie w 2023 roku Gmina Pułtusk otrzymała dotację celową z budżetu państwa, zgodnie z umową zawartą między Wojewodą Mazowieckim a Gminą Pułtusk, o wsparcie w realizacji zadania w ramach wieloletniego programu wspierania finansowego gmin w zakresie dożywiania „Posiłek w szkole i w domu” na lata 2019-2023, przyjętego uchwałą Nr 140 Rady Ministrów z dnia 15 października 2018 r.

Dzieci i młodzież korzystały z posiłków w żłobku i w stołówkach placówek oświatowych. Z powyższymi placówkami zostały zawarte przez Miejski Ośrodek Pomocy Społecznej w Pułtusku porozumienia dotyczące dożywiania dzieci w ramach wieloletniego rządowego programu „Posiłek w szkole i w domu” na lata 2019-2023, z 14 placówkami oświatowymi działającymi na terenie gminy Pułtusk i 7 placówkami oświatowymi działającymi poza terenem gminy.

Pomoc w formie posiłków poza stołówkami szkolnymi była wydawana przez Bar gastronomiczny „U Niedźwiadków”.

### **Udzielona pomoc w formie posiłku w 2023r.**

wyszczególnienie	ogółem	w tym na wsi	w tym:					
			dzieci do czasu rozpoczęcia nauki w szkole podstawowej		uczniowie do czasu ukończenia szkoły ponadgimnazjalnej		pozostałe osoby otrzymujące pomoc na podstawie art. 7 ustawy o pomocy społecznej	
			ogółem	w tym na wsi	ogółem	w tym na wsi	ogółem	w tym na wsi
liczba osób korzystających z posiłku	266	21	78	5	163	15	34	1
w tym z posiłku w formie: pełnego obiadu	215	15	76	3	148	12	0	0
jednego dania gorącego	61	11	4	3	23	7	34	1
liczba rodzin	131	9	X	X	X	X	X	X
liczba osób w rodzinach	491	39	X	X	X	X	X	X
liczba posiłków	28 597	2 242	6 341	561	18 256	1 651	4 000	30
z tego: pełen obiad	22 565	1 296	6 028	274	16 537	1 022	0	0
jedno danie gorące	6 032	946	313	287	1 719	629	4 000	30
koszt posiłków (w zł)	192 158	15 646	33 939	5 638	95 924	9 557	62 295	451
z tego: środki własne	46 306	3 770	8 179	1 358	23 115	2 303	15 012	109
dotacja	145 852	11 876	25 760	4 280	72 809	7 254	47 283	342

Liczba osób objętych tą formą wsparcia w 2023r. uległa zwiększeniu o 12 osób w stosunku do 2022r.

W ramach realizacji wieloletniego rządowego programu w zakresie dożywiania „Posiłek w szkole i w domu” na lata 2019-2023 osoby i rodziny znajdujące się w trudnej sytuacji życiowej, spełniające kryterium dochodowe, kwalifikujące do objęcia pomocą, otrzymały świadczenie pieniężne na zakup posiłku lub żywności.

Udzielona pomoc w formie zasiłku celowego w 2023r.		
wyszczególnienie	zasiłek celowy	
	Ogółem	w tym na wsi
liczba osób, którym przyznano decyzją świadczenie	192	12
liczba rodzin	190	12
liczba osób w rodzinach	359	17
liczba świadczeń	719	40
kwota świadczeń (w zł)	157 940	8 040
z tego:	18 899	962
środki własne		
dotacja	139 041	7 078

W 2023 roku w stosunku do roku 2022 liczba osób, którym przyznano świadczenie pieniężne decyzją zmniejszyła się o 8 osób, zaś w stosunku do roku 2021 o 45 osób.

W 2023 roku pomoc w formie posiłku niewymagająca przeprowadzenia wywiadu środowiskowego i wydania decyzji administracyjnej została przyznana 6 uczniom, w ilości 492 posiłków, na kwotę 3 748,00 zł ze środków własnych. W tych uzasadnionych, szczególnych przypadkach uczniowie z rodzin znajdujących się w trudnej sytuacji życiowej wyrazili chęć jedzenia posiłku, o czym dyrektorzy szkół informowali Miejski Ośrodek Pomocy Społecznej w Pułtusku. Podstawą przyznania posiłków w tych przypadkach była uchwała Nr III/28/2018 Rady Miejskiej w Pułtusku z dnia 4 grudnia 2018 roku w sprawie ustanowienia wieloletniego programu osłonowego Gminy Pułtusk w zakresie dożywiania w ramach realizacji wieloletniego rządowego programu „Posiłek w szkole i w domu” na lata 2019-2023, którego istotnym celem jest ograniczenie zjawiska niedożywiania dzieci znajdujących się w trudnej sytuacji życiowej.

W 2023 roku w stosunku do roku 2022 liczba dzieci korzystających z tej formy wsparcia pozostała na tym samym poziomie, zaś w stosunku do roku 2021 zmniejszyła się o 3 uczniów.

### **Sprawienie pogrzebu**

Sprawienie pogrzebu, w tym osobom bezdomnym, jest zadaniem własnym gminy o charakterze obowiązkowym. Ośrodek Pomocy Społecznej zobowiązany jest do sprawienia pogrzebu osoby zmarłej, jeżeli brak jest osób zobowiązanych do dokonania pogrzebu lub innych osób deklarujących dokonanie pochówku. Sprawienie pogrzebu odbywa się zgodnie z wyznaniem zmarłego.

W 2023 roku Miejski Ośrodek Pomocy Społecznej w Pułtusku poniósł koszty związane ze sprawieniem 1 pogrzebu na kwotę 4 000,00 zł. W 2022 roku, jak i w 2021 roku Miejski Ośrodek Pomocy Społecznej w Pułtusku nie poniósł kosztów związanych ze sprawieniem pogrzebu.

### **Pobyt w Domach Pomocy Społecznej**

Miejski Ośrodek Pomocy Społecznej w Pułtusku pokrywał odpłatność za pobyt w domu pomocy społecznej mieszkańców Gminy Pułtusk, których stan zdrowia bezwzględnie wymagał skierowania do placówki wymagającej całodobowej opieki.

Dla każdego mieszkańca domu pomocy społecznej ustalana jest opłata odpowiadająca średniemu kosztowi utrzymania w danym domu pomocy społecznej, następnie określana jest kwota, którą jest on w stanie ponieść – maksymalnie 70% jego dochodu. W przypadku niemożliwości uiszczenia pełnej opłaty przez pensjonariusza, cały lub częściowy koszt pobytu w domu, pokrywają: małżonek, zstępni i w ostatniej kolejności wstępni, pod warunkiem spełnienia kryteriów dochodowych. Jeżeli opłata nie zostanie wniesiona przez wyżej wymienione osoby, uiszcza ją gmina właściwa. Obciążenia gminy stanowią różnicę pomiędzy średnim kosztem utrzymania mieszkańca a opłatą przez niego wniesioną oraz opłatą uiszczoną przez osoby bliskie.

Średni miesięczny koszt utrzymania mieszkańca w domu pomocy społecznej o zasięgu gminnym ustala wójt, o zasięgu powiatowym – starosta, w regionalnym domu pomocy społecznej ustala marszałek województwa. Ustalony koszt utrzymania mieszkańca ogłaszany jest w odpowiednich dziennikach urzędowych i stanowi podstawę do ustalania odpłatności za pobyt w domu pomocy społecznej.

W 2023r. w domach pomocy społecznej z terenu gminy Pułtusk przebywało **26 osób** (w tym 17 osób umieszczonych w domu pomocy społecznej zgodnie z postanowieniem sądu), poniesione wydatki na pokrycie kosztów pobytu mieszkańców domów pomocy społecznej w 2023 roku wyniosły **956 114,18 zł**. W myśl art. 103 ustawy o pomocy społecznej w 2023 r. były zawarte trzy umowy dotyczące ponoszenia opłaty za pobyt członka rodziny w domu pomocy społecznej na łączną kwotę 500,00 zł miesięcznie.

W stosunku do 2022 roku liczba osób przebywających w domu pomocy społecznej zmniejszyła się o 1 osobę, zaś w stosunku do 2021r. zwiększyła się o 1 osobę.

### **Pomoc osobom powracającym z zakładu karnego**

Osoby opuszczające zakłady karne to kolejna grupa osób objętych pomocą przez Miejski Ośrodek Pomocy Społecznej w Pułtusku. Osoby te borykają się z wieloma problemami dotyczącymi zarówno sfery emocjonalnej, jak i egzystencjalnej. Podczas odbywania kary pozbawienia wolności pracownik socjalny na wniosek skazanego może objąć pracą socjalną jego rodzinę.

W 2023 roku **7 osób** otrzymało pomoc i wsparcie z tutejszego Ośrodka z powodu trudności w przystosowaniu do życia po zwolnieniu z zakładu karnego.

W 2023 i 2022 roku liczba osób, którzy otrzymali pomoc z powodu trudności w przystosowaniu do życia po zwolnieniu z zakładu karnego pozostała na tym samym poziomie, zaś w stosunku do 2021 roku zwiększyła się o 2 osoby.

### **Zasiłek stały**

Zasiłek stały przysługuje osobie samotnie gospodarującej niezdolnej do pracy z powodu wieku lub całkowitej niezdolności do pracy, jeżeli jej dochód jest niższy od kryterium dochodowego osoby samotnie gospodarującej.

W 2023 roku zasiłek stały ustalało się w wysokości różnicy pomiędzy kryterium dochodowym osoby samotnie gospodarującej, a dochodem tej osoby, z tym, że kwota zasiłku nie mogła być wyższa niż 719 zł miesięcznie.

W przypadku osoby pełnoletniej pozostającej w rodzinie, niezdolnej do pracy z powodu wieku lub całkowicie niezdolnej do pracy, zasiłek stały przysługuje, jeżeli jej dochód jak również dochód na osobę w rodzinie są niższe od kryterium dochodowego na osobę w rodzinie.

Zasiłek stały dla osoby w rodzinie w 2023 roku ustalało się w wysokości różnicy między kryterium dochodowym na osobę w rodzinie, a dochodem na osobę w rodzinie.

Kwota zasiłku stałego nie mogła być niższa niż 30 zł miesięcznie.

### ***Udzielone świadczenie w formie zasiłku stałego w 2023r.***

<b>Forma pomocy</b>	<b>Liczba osób, którym przyznano decyzją świadczenia</b>	<b>Liczba świadczeń</b>	<b>Kwota świadczeń w zł</b>
Zasiłki stałe – ogółem	<b>119</b>	<b>1 225</b>	<b>720 596</b>
z tego:			
Środki własne	X	X	0
Dotacja	X	X	720 596

W porównaniu do lat ubiegłych zauważalny jest spadek liczby osób korzystających z pomocy w formie zasiłku stałego. Liczba osób objętych tą formą wsparcia uległa zmniejszeniu o 1 osobę w stosunku do 2022 roku, zaś o 13 osób w stosunku do 2021r.

### **Oplatanie składek za osoby uprawnione do zasiłku stałego**

Za osoby pobierające zasiłek stały z pomocy społecznej nie podlegające obowiązkowi ubezpieczenia zdrowotnego z innego tytułu, Miejski Ośrodek Pomocy Społecznej w Pułtusku, zgodnie z art. 66 ust. 1 pkt 26 ustawy z dnia 27 sierpnia 2004r. o świadczeniach opieki zdrowotnej finansowanych ze środków publicznych opłaca składkę zdrowotną od kwoty przyznanego świadczenia.

<b>Wyszczególnienie (na podstawie ustawy z dn. 27.08.2004r. o świadczeniach opieki zdrowotnej finansowanych ze środków publicznych z art. 66 ust. 1 pkt 26)</b>	<b>Liczba świadczeniobiorców za których jest opłacana składka zdrowotna</b>	<b>Liczba składek należnych</b>	<b>Koszt składek należnych</b>		
			<b>ogółem</b>	<b>opłaconych</b>	<b>nieopłaconych</b>
Osoby pobierające zasiłek stały z pomocy społecznej niepodlegające obowiązkowi ubezpieczenia zdrowotnego z innego tytułu	<b>105</b>	<b>1 072</b>	<b>58 498</b>	<b>58 498</b>	<b>0</b>

W 2023 roku w stosunku do roku 2022 liczba osób pobierających zasiłek stały, za których opłacana jest składka na ubezpieczenie zdrowotne zwiększyła się o 4 osoby, zaś w stosunku do roku 2021 zmniejszyła się o 4 osoby.

### **Potwierdzenie prawa do świadczeń opieki zdrowotnej finansowanych ze środków publicznych**

W 2023 roku Miejski Ośrodek Pomocy Społecznej w Pułtusku wydając decyzję potwierdził prawo do świadczeń opieki zdrowotnej na okres 90 dni dla **36 osób** z terenu gminy Pułtusk, które nie posiadały innego tytułu do ubezpieczenia zdrowotnego i które spełniały kryterium dochodowe zgodnie z ustawą o pomocy społecznej.

W 2023 roku w stosunku do roku 2022 i 2021 liczba osób, którzy otrzymali decyzję potwierdzającą prawo do świadczeń opieki zdrowotnej na okres 90 dni zwiększyła się o 26 osób.



## Do zadań własnych gminy realizowanych przez Miejski Ośrodek Pomocy Społecznej w Pułtusku należy :

1. Przyznawanie i wypłacanie zasiłków specjalnych celowych.
2. Prowadzenie i zapewnienie miejsc w domach pomocy społecznej i ośrodkach wsparcia o zasięgu gminnym oraz kierowanie do nich osób wymagających opieki.
3. Podejmowanie innych zadań z zakresu pomocy społecznej wynikających z rozeznaczonych potrzeb gminy, w tym tworzenie i realizacja programów osłonowych.
4. Współpraca z powiatowym urzędem pracy w zakresie upowszechniania ofert pracy oraz informacji o wolnych miejscach pracy, upowszechniania informacji o usługach poradnictwa zawodowego i o szkoleniach oraz realizacji Programu Aktywizacja i Integracja, o którym mowa w przepisach o promocji zatrudnienia i instytucjach rynku pracy.

### Specjalny zasiłek celowy

Specjalny zasiłek celowy może być przyznany w szczególnie uzasadnionych przypadkach osobie lub rodzinie o dochodach przekraczających kryterium dochodowe. Świadczenie może być przyznane w wysokości nie przekraczającej odpowiednio kryterium dochodowego dla osoby samotnie gospodarującej lub rodziny. Zasiłek ten przyznawany jest na ściśle określonej potrzeby i nie podlega zwrotowi.

### *Udzielone świadczenie w formie zasiłku specjalnego celowego w 2023r.*

Forma pomocy	Liczba osób, którym przyznano decyzją świadczenia	Liczba świadczeń	Kwota świadczeń w zł	Liczba rodzin	Liczba osób w rodzinach
Zasiłki specjalne celowe	29	95	12 835	29	45

W 2023 roku liczba osób uprawnionych do zasiłku specjalnego celowego w stosunku do 2022 roku zwiększyła się o 1 osobę, zaś w stosunku do 2021 roku uległa zmniejszeniu o 8.

### Pomoc Rzeczowa

Gmina Pułtusk paliwo stałe w postaci węgla, który został zakupiony na podstawie przepisów ustawy z dnia 27 października 2022r. o zakupie preferencyjnym paliwa stałego dla gospodarstw domowych przekazała Ośrodkowi na realizację zadań własnych w zakresie pomocy społecznej. W miesiącu listopadzie 2023r. **25 osób** otrzymało pomoc rzeczową w postaci węgla w ilości 0,5 tony dla każdego.

### Dzienny Dom „Senior +”

Ośrodkiem wsparcia dziennego pobytu na terenie gminy Pułtusk od 2015 roku jest Dzienny Dom „Senior+”, prowadzony przez Miejski Ośrodek Pomocy Społecznej w Pułtusku, dla osób starszych, powyżej 60 roku życia, nieaktywnych zawodowo, którzy ze względu na wiek, chorobę lub samotność wymagają wsparcia, częściowej opieki i pomocy w zaspokajaniu niezbędnych potrzeb życiowych.

Gmina Pułtusk, przystępując do konkursu w ramach Programu Wieloletniego „Senior+” na lata 2021 – 2025, który zakłada wspieranie finansowe jednostek samorządu terytorialnego, w zakresie realizacji zadań własnych, polegających na prowadzeniu i zapewnieniu miejsc

w ośrodkach wsparcia dziennego „Senior+”, wydatkowała kwotę **83 866,00 zł** dofinansowania w ramach Modułu II – Zapewnienie funkcjonowania placówki „Senior +”.

Celem Domu jest zapewnienie wsparcia osobom nieaktywnym zawodowo w wieku 60 lat i więcej poprzez umożliwienie im korzystania z oferty usług na rzecz społecznej aktywności, a także usług w zakresie aktywności ruchowej lub kinezyterapii, oferty edukacyjnej, kulturalnej, rekreacyjnej i opiekuńczej. Dom zapewniał osobom starszym, niepełnosprawnym i chorym pomoc, odpowiednie warunki do przebywania i korzystania ze wszystkich form działalności Domu.

W 2023 roku 36 uczestników (w tym: kobiet - 20; mężczyzn - 16) w wieku 60+, nieaktywnych zawodowo, z terenu gminy Pułtusk, skorzystało z pobytu w Dziennym Domu „Senior+” Miejskiego Ośrodka Pomocy Społecznej w Pułtusku. Wśród uczestników Domu 34 osoby (w tym: kobiet - 20; mężczyzn - 14) prowadziły samotnie gospodarstwo domowe, a tylko 2 osoby (w tym: mężczyzn - 2) prowadziło gospodarstwo domowe z rodziną. Wśród uczestników 22 osoby (w tym: kobiet – 13, mężczyzn – 9) miało orzeczoną niepełnosprawność. Z orzeczoną znacznym stopniem niepełnosprawności było 5 osób (w tym: kobiet - 3; mężczyzn - 2), z orzeczoną umiarkowanym stopniem niepełnosprawności było 14 osób (w tym: kobiet - 8; mężczyzn - 6), a 3 osoby (w tym: kobiet - 2; mężczyzn - 1) miały orzeczoną lekki stopień niepełnosprawności lub trzecią grupę inwalidzką.

Seniorzy kierowani byli do placówki na pobyt dzienny, na podstawie decyzji administracyjnej, uwzględniającej zasady ponoszenia odpłatności po przeprowadzeniu rodzinnego wywiadu środowiskowego przez pracownika socjalnego. W 2023 roku wydano 36 osobom decyzje administracyjne, kierujące je na pobyt do Domu. Wysokość opłaty uzależniona była od sytuacji dochodowej osoby kierowanej i obejmowała korzystanie z miejsca pobytu wraz z wyżywieniem oraz korzystanie z usług świadczonych przez Dom. Opłata wyliczana była w każdym miesiącu za faktyczną obecność seniora w placówce. W minionym roku za pobyt w Dziennym Domu „Senior +” Seniorzy wnosili opłatę zgodnie z uchwałą Nr L404/2017 Rady Miejskiej w Pułtusku z dnia 29 listopada 2017 roku w sprawie określenia szczegółowych zasad ponoszenia odpłatności w Dziennym Domu „Senior+” prowadzonym przez Miejski Ośrodek Pomocy Społecznej w Pułtusku oraz zgodnie z Zarządzeniem Nr 401/2022 Burmistrza Miasta Pułtusk z dnia 3 marca 2022 roku, obowiązującego w okresie od 1 kwietnia 2022 roku do 31 marca 2023 roku oraz zgodnie z Zarządzeniem Nr 524/2023 Burmistrza Miasta Pułtusk z dnia 16 marca 2023 roku w sprawie ustalenia średniego miesięcznego kosztu pobytu w Dziennym Domu „Senior+” prowadzonym przez Miejski Ośrodek Pomocy Społecznej w Pułtusku, obowiązującego w okresie od 1 kwietnia 2023 roku do 31 marca 2024 roku. W 2023 roku uczestnicy ponieśli koszt w łącznej wysokości **52 377,43 zł**.

W 2023 roku seniorzy skorzystali z następujących form wsparcia:

- usługi socjalne – 36 osób;
- usługi edukacyjne – 26 osób;
- usługi kulturalno -oświatowe – 19 osób;
- usługi sportowo - rekreacyjne – 19 osób;
- usługi aktywności ruchowej lub kinezyterapii – 25 osób;
- usługi aktywizujące społecznie – 21 osób;
- usługi terapii zajęciowej – 27 osób.

Wszystkie działania terapeutyczne (manualne, plastyczne, intelektualne czy rozrywkowe) w placówce aktywizowały seniorów, rozwijały ich umiejętności wykonywania czynności życia codziennego i zaradności osobistej oraz psychofizycznych sprawności i podstawowych umiejętności, umożliwiających uczestnictwo w życiu społecznym. Dzienny Dom „Senior +” kompleksowo zaspokajał potrzeby ludzi starszych, aktywizował ich, organizował czas wolny, zapewniał terapię nie

odrywając ich od własnego środowiska. Udział w codziennych zajęciach, spotkaniach pozwalał seniorom podnieść sprawność fizyczną i intelektualną.

### **Klub Integracji Społecznej i Samopomocy**

Klub Integracji Społecznej i Samopomocy działa w strukturach Miejskiego Ośrodka Pomocy Społecznej od 2006 r. Powstał w oparciu o ustawę z dnia 13 czerwca 2003 r. o zatrudnieniu socjalnym. Celem Klubu jest realizowanie działań z zakresu reintegracji społecznej i zawodowej wśród mieszkańców Gminy Pułtusk - osób zagrożonych wykluczeniem społecznym lub już wykluczonych społecznie.

Działania w ramach Klubu Integracji Społecznej i Samopomocy były realizowane w sposób ciągły i odbywały się w siedzibie Miejskiego Ośrodka Pomocy Społecznej w Pułtusku.

Uczestnikami Klubu Integracji Społecznej i Samopomocy było **27 osób długotrwale bezrobotnych**, korzystających ze świadczeń pomocy społecznej, zagrożonych wykluczeniem społecznym, które ze względu na swoją sytuację życiową nie były w stanie własnym staraniem zaspokoić podstawowych potrzeb życiowych, co ograniczało ich uczestnictwo w życiu zawodowym, społecznym i rodzinnym. Rekrutacja osób chętnych do udziału w zajęciach proponowanych w ramach KISS odbywała się w sposób ciągły.

Program Klubu Integracji Społecznej i Samopomocy był realizowany przez specjalistów: psychologa i doradcę zawodowego.

W ramach realizacji zadań Klubu w 2023 roku uczestnicy KISS zostali objęci niżej wymienionymi działaniami:

- spotkaniami z zakresu poradnictwa psychologicznego z elementami profilaktyki uzależnień w wymiarze 23 godzin, z których skorzystało 17 osób,
- spotkaniami z zakresu doradztwa zawodowego w wymiarze 23 godzin, z których skorzystało 17 osób,
- skierowano do wykonywania prac społecznie użytecznych w wymiarze 40 godzin miesięcznie 27 osób w celu aktywizacji zawodowej, kształtowania poczucia odpowiedzialności, obowiązkowości poprzez regularne wykonywanie powierzonych obowiązków prowadzące do wyrobienia nawyku pracy.

### **Do zadań zleconych z zakresu administracji rządowej realizowanych przez gminę należy:**

1. Organizowanie i świadczenie specjalistycznych usług opiekuńczych w miejscu zamieszkania dla osób z zaburzeniami psychicznymi.
2. Przyznawanie i wypłacanie zasiłków celowych na pokrycie wydatków związanych z kłeską żywiołową lub ekologiczną.
3. Wypłacanie wynagrodzenia za sprawowanie opieki.

### **Specjalistyczne usługi opiekuńcze**

Ze specjalistycznych usług opiekuńczych korzystać mogą w wyjątkowych przypadkach dzieci i młodzież z zaburzeniami psychicznymi, pozbawione dostępu do zajęć rehabilitacyjnych i rewalidacyjno-wychowawczych, jeśli nie mają możliwości uzyskania dostępu do zajęć świadczonych przez inne zobowiązane podmioty.

Rodzaje specjalistycznych usług opiekuńczych i kwalifikację osób świadczących te usługi oraz warunki i tryb ustalania i pobierania opłat za specjalistyczne usługi opiekuńcze świadczone

osobom z zaburzeniami psychicznymi, jak również warunki częściowego lub całkowitego zwolnienia z tych opłat, ze względu na częściowe potrzeby osób korzystających z usług, uwzględniając sytuację materialną tych osób określa Rozporządzenie Ministra Polityki Społecznej z dnia 22 września 2005r. w sprawie specjalistycznych usług opiekuńczych.

***Udzielona pomoc w formie specjalistycznych usług opiekuńczych w 2023r.***

Forma pomocy	Liczba osób, którym przyznano decyzją świadczenia	Liczba godzin przyznanych decyzją	Liczba godzin zrealizowanych	Koszt jednej godziny	Otrzymane środki w 2023r.	Wykorzystane środki w 2023r.	Środki własne gminy
Specjalistyczne usługi opiekuńcze dla osób z autyzmem	2	624	624	I-VIII-75 IX-XII-80	48 244	48 244	X

W 2023 r., w 2022r. i w 2021r. specjalistyczne usługi opiekuńcze były świadczone dla 2 dzieci autystycznych.

**Wynagrodzenie należne opiekunowi z tytułu sprawowania opieki przyznane przez sąd**

Zgodnie z art. 18 ust. 1 pkt 9 ustawy z dnia 12 marca 2004r. o pomocy społecznej „Do zadań zleconych z zakresu administracji rządowej realizowanych przez gminę należy wypłacanie wynagrodzenia za sprawowanie opieki”. Wysokość wypłacanego wynagrodzenia ustala sąd poprzez wydanie stosownego postanowienia w tej sprawie.

Liczba opiekunów prawnych	Liczba kuratorów	Liczba osób objętych opieką	Kwota
14	3	17	42 000

W 2023 roku wynagrodzenie było wypłacane dla 14 opiekunów prawnych finansowanych z budżetu państwa na kwotę **35 400,00 zł** i dla 3 kuratorów finansowanych z dochodów własnych gminy na kwotę **6 600,00 zł**.

W stosunku do roku 2022 liczba opiekunów prawnych zmniejszyła o 1 osobę, zaś w stosunku do 2021 roku zwiększyła się o 2 osoby, natomiast liczba kuratorów nie uległa zmianie.

**Realizacja zadań wynikających z ustawy  
o wspieraniu rodziny i systemie pieczy zastępczej**

Zarządzeniem nr 135/2012 Burmistrza Miasta Pułtusk z dnia 16 lutego 2012r. Miejski Ośrodek Pomocy Społecznej w Pułtusku został wyznaczony na podmiot organizujący pracę z rodziną na terenie gminy Pułtusk. W związku z powyższym tutejszy Ośrodek działając na podstawie zapisów ustawy z dnia 9 czerwca 2011r. o wspieraniu rodziny i systemie pieczy zastępczej we współpracy z innymi jednostkami gminnymi oraz organizacjami pozarządowymi realizuje działania merytoryczne w zakresie wspierania rodziny.

Pomoc rodzinom przeżywającym trudności w wypełnianiu funkcji opiekuńczo – wychowawczych oraz organizację pieczy zastępczej określa ustawa z dnia 9 czerwca 2011r. o wspieraniu rodziny i systemie pieczy zastępczej, która dokonuje podziału kompetencji, zadań i działań realizowanych przez jednostki samorządu terytorialnego oraz organy administracji rządowej.

Do zadań własnych gminy zgodnie w art. 176 przedmiotowej ustawy należy:

- 1) opracowanie i realizacja 3-letnich gminnych programów wspierania rodziny;
- 2) tworzenie możliwości podnoszenia kwalifikacji przez asystentów rodziny;
- 3) tworzenie oraz rozwój systemu opieki nad dzieckiem, w tym placówek wsparcia dziennego oraz praca z rodziną przeżywającą trudności w wypełnianiu funkcji opiekuńczo-wychowawczych.

Uchwałą Nr XL/365/2021 Rady Miejskiej w Pułtusku z dnia 29 marca 2021r. został przyjęty **Gminny Program Wspierania Rodziny i Opieki nad Dzieckiem na lata 2021 – 2023**. Głównym celem programu było tworzenie systemu wsparcia dla rodzin przeżywających trudności w wypełnianiu funkcji opiekuńczo - wychowawczych poprzez zintegrowane i spójne działania na rzecz dziecka i rodziny w celu przywrócenia im zdolności do prawidłowego funkcjonowania, poprzez wzmocnienie roli i funkcji rodziny, rozwijanie umiejętności opiekuńczo – wychowawczych oraz zapewnienie bezpieczeństwa dziecku i rodzinie. Zakładał on kontynuację działań profilaktycznych na rzecz rodziny poprzez doskonalenie metod pracy z rodziną oraz wprowadzanie nowych form pomocy rodzinie w zależności od pojawiających się potrzeb. Zadania realizowane w ramach Programu były podejmowane zgodnie z posiadanymi kompetencjami w ramach działań statutowych instytucji pracujących na rzecz dziecka i rodziny, a ważnym elementem powodzenia programu była ścisła współpraca.

Gminny Program Wspierania Rodziny i Opieki nad Dzieckiem na lata 2021 – 2023 swoją ofertę kierował do mieszkańców Gminy Pułtusk:

- 1)rodzin naturalnych, prawidłowo wypełniających swoje funkcje;
- 2)rodzin borykających się z różnorodnymi dysfunkcjami (niewydolność opiekuńczo - wychowawcza, uzależnienia, przemoc, choroba, niepełnosprawność itp.);
- 3)rodzin biologicznych dzieci przebywających w pieczy zastępczej;
- 4)przedstawicieli instytucji oraz służb pracujących na rzecz dziecka i rodziny.

Adresaci programu mogli skorzystać z oferty profilaktyki, edukacji, informacji, a także specjalistycznej pomocy ze strony psychologów, psychiatrów, terapeutów, pedagogów i pracowników socjalnych. Wszystkie działania programu służyły przywróceniu lub uzyskaniu umiejętności prawidłowego wypełniania funkcji rodzicielskich u osób wykazujących przejawy bezradności w sprawach opiekuńczo – wychowawczych.

W ramach realizacji zadań wynikających z ustawy o wspieraniu rodziny i systemie pieczy zastępczej oraz Gminnego Programu Wspierania Rodziny i Opieki nad Dzieckiem na lata 2021-2023 Miejski Ośrodek Pomocy Społecznej w Pułtusku podejmował działania:

#### *1. Motywowanie osób i rodzin do skorzystania z poradnictwa specjalistycznego.*

Rodziny i osoby zgłaszające się o pomoc, jak również osoby i rodziny, których sytuacja życiowa tego wymagała objęte zostały pomocą w formie pracy socjalnej. Poradnictwo socjalne prowadzone było na terenie ośrodka, jak i również w środowisku lokalnym, dotyczyło aktywności społecznej, zawodowej oraz działań mających na celu poprawę warunków bytowych rodzin w tym możliwość uzyskania świadczeń rodzinnych i alimentów, możliwość uregulowania zadłużeń, pomocy w pisaniu pism do różnych instytucji, pomocy w sporządzaniu wniosków o ustalenie stopnia niepełnosprawności). W celu udzielania możliwie szybkiego wsparcia rodzinie doświadczającej kryzysu ośrodek oferował poradnictwo specjalistyczne.

*2. Zabezpieczenie podstawowych potrzeb bytowych rodzin znajdujących się w trudnych warunkach materialnych (pomoc w formie świadczeń pieniężnych i niepieniężnych).*

### 3. Prowadzenie placówki wsparcia dziennego dla dzieci (światlice „Słonecznikowa Brać”).

Placówki wsparcia dziennego stanowią jedną z form wspierania rodziny, mającą na celu udzielanie pomocy w opiece i wychowaniu dziecka. W okresie sprawozdawczym na terenie gminy Pułtusk funkcjonowała **placówka wsparcia dziennego dla dzieci w formie opiekuńczej światlice „Słonecznikowa Brać”**, działająca przy ul. 13 Pułku Piechoty 1, która powstała w oparciu o art. 19 ust. 1 i art. 20 ustawy z dnia 9 czerwca 2011r. o wspieraniu rodziny i systemie pieczy zastępczej oraz uchwały nr XLI/374/2021 Rady Miejskiej w Pułtusku z dnia 29 kwietnia 2021 roku.

Światlica „Słonecznikowa Brać” funkcjonowała przez cały rok, przez pięć dni w tygodniu w dni robocze (z miesięczną przerwą w okresie wakacyjnym), od poniedziałku do piątku w godz. 10.00-18.00. W trakcie trwania warsztatów letnich i zimowych światlica czynna była w godz. 8.00-16.00. Pobyt w światlicy był nieodpłatny. Dzieci przyjmowane są do światlice po przeprowadzeniu rodzinnego wywiadu środowiskowego dokonanego przez pracownika socjalnego oraz na podstawie skierowania wydanego przez Dyrektora Miejskiego Ośrodka Pomocy Społecznej w Pułtusku lub osobę upoważnioną.

Na zajęcia w światlicy w 2023r. zostało skierowanych **26 dzieci** z rodzin borykających się z trudnościami w wypełnianiu funkcji opiekuńczo-wychowawczych. Opiekę nad nimi sprawowało 2 wychowawców z wykształceniem pedagogicznym.

Światlica prowadziła następujące formy pracy:

- 1) sprawowała opiekę nad dzieckiem, polegającą na wspomaganiu i uzupełnianiu niektórych funkcji rodziny,
- 2) udzielała pomocy w nauce,
- 3) udzielała indywidualnej pomocy pedagogicznej w sytuacjach konfliktowych, kryzysach rodzinnych i szkolnych,
- 4) organizowała czas wolny, zabawy i zajęcia sportowe oraz rozwija zainteresowania,
- 5) realizowała działania o charakterze profilaktycznym, mające na celu zapobieganie niedostosowaniu społecznemu dzieci i młodzieży, pełniła funkcje naprawcze oraz wspierające rodziny.

Światlica realizowała swoje działania poprzez zapewnienie dzieciom zorganizowanej opieki wychowawczej w czasie wolnym od zajęć szkolnych, pomocy w nauce, prowadzenie profilaktyki, promocji zdrowia i zdrowego stylu życia, pomocy w naturze - dożywianie dzieci w formie podwieczorku. Podejmowane działania były ukierunkowane na wdrażanie dzieci do pracy umysłowej, kształtowanie właściwej postawy moralnej i cech charakteru, rozwijanie zainteresowań i uzdolnień, rozwijanie samodzielności i samoobsługi, wpajanie nawyków higienicznych, przygotowanie do konstruktywnego spędzania czasu wolnego.

### 4. Wsparcie rodzin w postaci usługi asystenta rodziny.

Rodzinom przeżywającym trudności w wypełnianiu funkcji opiekuńczo-wychowawczych (za zgodą tych rodzin) zapewniono wsparcie i pomoc **asystenta rodziny**.

W okresie sprawozdawczym asystent rodziny pracował z rodzinami we wszystkich wymaganych obszarach wsparcia. Udzielał pomocy w zabezpieczeniu podstawowych potrzeb życiowych, w rozwiązywaniu bieżących problemów, wspierał w kontaktach z instytucjami, przychodniami, szkołami i urzędami. Asystent rodziny w trakcie swojej pracy towarzyszył i pomagał rozwiązywać pojawiające się problemy życia codziennego, podejmował interwencje w sytuacjach

krzysowych, pozostawał w stałym kontakcie z pracownikami socjalnymi, współpracował z innymi podmiotami podejmującymi działania na rzecz dziecka i rodziny oraz dokonywał okresowej oceny sytuacji rodziny.

Miejski Ośrodek Pomocy Społecznej w Pułtuskach zatrudniał **2 asystentów rodziny** na umowę o pracę w pełnym wymiarze czasu.

Asystenci rodziny pracowali z **30 rodzinami**, w których przebywało **72 dzieci** (zaś w 2022 roku asystent rodziny pracował z 26 rodzinami, w których przebywało 53 dzieci, w 2021 roku asystent rodziny pracował z 21 rodzinami, w których przebywało 52 dzieci). Wśród rodzin objętych asystenturą 10 rodzin zostało zobowiązanych do pracy z asystentem rodziny postanowieniem sądowym.

#### *5. Współfinansowanie pobytu dzieci w pieczy zastępczej.*

Gmina współfinansuje pobyt dziecka w rodzinie zastępczej, rodzinnym domu dziecka, placówce opiekuńczo-wychowawczej, regionalnej placówce opiekuńczo – terapeutycznej lub interwencyjnym ośrodku proadopcyjnym. Gmina ponosi odpowiednio wydatki w wysokości:

- a) **10%** wydatków na opiekę i wychowanie dziecka - **w pierwszym roku pobytu dziecka** w rodzinie zastępczej;
- b) **30%** wydatków na opiekę i wychowanie – **w drugim roku pobytu dziecka** w pieczy zastępczej;
- c) **50 %** wydatków na opiekę i wychowanie dziecka – **w trzecim roku i następnych latach** pobytu dziecka pieczy zastępczej.

Na terenie gminy Pułtusk w 2023 roku funkcjonowały 22 rodziny zastępcze i 1 rodzinny dom dziecka. W 2023 roku na opiekę i wychowanie dzieci umieszczonych w rodzinnej pieczy zastępczej wydatkowano kwotę **356 284,51 zł** ze środków własnych gminy. W rodzinnej pieczy zastępczej pozostawało umieszczonych **59 dzieci** z terenu gminy Pułtusk. Z tego 19 dzieci pozostawało pod opieką 12 spokrewnionych rodzin, 13 dzieci pozostawało w 9 rodzinach niezawodowych, 7 dzieci pozostało w 1 rodzinie zawodowej, 8 dzieci pozostawało w Rodzinnym Domu Dziecka na terenie gminy Pułtusk. Natomiast 6 dzieci pozostawało w 4 rodzinach niezawodowych, 6 dzieci w 2 rodzinach zawodowych poza terenem gminy Pułtusk. W okresie sprawozdawczym postanowieniem Sądu Rejonowego w Pułtuskach 10 dzieci powróciło pod opiekę rodziców biologicznych. Natomiast jedno małoletnie dziecko zgodnie z postanowieniem Sądu Rejonowego w Pułtuskach zostało umieszczone w rodzinie preadopcyjnej, a jeden pełnoletni wychowanek opuścił pieczę zastępczą.

W porównaniu do lat ubiegłych liczba dzieci umieszczonych w rodzinnej pieczy zastępczej w 2023 roku wzrosła o 15 dzieci w stosunku do 2022 r., zaś w stosunku do 2021r. wzrosła o 16 dzieci.

#### *6. Dążenie do reintegracji rodzin, motywowanie rodziców biologicznych do utrzymywania osobistych kontaktów z dziećmi umieszczonymi w pieczy zastępczej.*

W ramach pracy socjalnej pracownicy socjalni Miejskiego Ośrodka Pomocy Społecznej w Pułtuskach współpracowali z rodzinami biologicznymi w celu umożliwienia powrotu dzieci umieszczonych w pieczy zastępczej do rodzin naturalnych. Pracownicy socjalni brali czynny udział w posiedzeniach Zespołu ds. Pieczy Zastępczej Powiatowego Centrum Pomocy Rodzinie w Pułtuskach, podczas których omawiano sytuację dziecka przebywającego w rodzinie zastępczej oraz sporządzano opinię na temat możliwości przejęcia przez rodziców biologicznych opieki nad dzieckiem.

Ponadto sporządzano pisemne opinie o sytuacji biologicznych rodzin zamieszkujących na terenie gminy Pułtusk w odpowiedzi na wnioski Powiatowych Centrów Pomocy Rodzinie z innych powiatów.

Szczegółowy opis realizacji działań podejmowanych w 2023 roku z zakresu zadań wynikających z ustawy o wspieraniu rodziny i systemie pieczy zastępczej oraz Gminnego Programu Wspierania Rodziny i Opieki nad Dzieckiem na lata 2021 – 2023 został przedstawiony w odrębnych sprawozdaniach.

### **Realizacja zadań wynikających z ustawy o przeciwdziałaniu przemocy w rodzinie**

W związku z wejściem w życie ustawy z dnia 9 marca 2023r. o zmianie ustawy o przeciwdziałaniu przemocy w rodzinie oraz niektórych innych ustaw, nałożono na gminy obowiązek znowelizowania przepisów dotyczących trybu i sposobu powoływania i odwoływania członków Zespołu Interdyscyplinarnego. Wszystkie niezbędne formalności prawne zostały wykonane w okresie VII-IX 2023r. Uchwałą NR LXXXIII/703/2023 z dnia 26 lipca 2023r. Rady Miejskiej w Pułtusku określono tryb i sposób powoływania oraz odwoływania członków Zespołu Interdyscyplinarnego w Pułtusku.

W dniu 21 września 2023r. Zarządzeniem Burmistrza Miasta Pułtusk nr 628/2023 powołano nowych członków Zespołu Interdyscyplinarnego w Pułtusku.

Zespół Interdyscyplinarny w Pułtusku działa przy Miejskim Ośrodku Pomocy Społecznej w Pułtusku, który zapewnia jego obsługę organizacyjno – administracyjną i przechowuje dokumentację. Zadaniem Zespołu jest tworzenie warunków umożliwiających właściwą realizację zadań z zakresu przeciwdziałania przemocy domowej oraz integrowanie i koordynowanie działań podmiotów zaangażowanych do pracy w Zespole. Do Zespołu Interdyscyplinarnego należy diagnozowanie problemów przemocy domowej na poziomie lokalnym i inicjowanie działań profilaktycznych, edukacyjnych i informacyjnych mających na celu przeciwdziałanie przemocy domowej.

W 2023 roku członkowie Zespołu Interdyscyplinarnego w Pułtusku systematycznie brali udział w posiedzeniach, na których omawiano realizację procedury „Niebieskie Karty” na terenie gminy Pułtusk, realizację Gminnego Programu Przeciwdziałania Przemocy w Rodzinie oraz Ochrony Ofiar Przemocy w Rodzinie na lata 2021-2026. W okresie sprawozdawczym odbyły się 4 posiedzenia Zespołu Interdyscyplinarnego. W posiedzeniach Zespołu regularnie uczestniczyli przedstawiciele reprezentujący pułtuskie instytucje, z którymi podpisane są porozumienia o współpracy tj.: Miejski Ośrodek Pomocy Społecznej w Pułtusku, Komenda Powiatowa Policji w Pułtusku, Gminna Komisja Rozwiązywania Problemów Alkoholowych w Pułtusku, ochrona zdrowia, placówki oświatowe, organizacje pozarządowe oraz przedstawiciel Zespołu Kuratorskiej Służby Sądowej.

W okresie sprawozdawczym do Przewodniczącego Zespołu Interdyscyplinarnego w Pułtusku wpłynęło 38 Niebieskich Kart – A, sporządzonych przez przedstawicieli podmiotów wszczynających procedurę, tj: Policję – 36, MOPS - 2. W porównaniu do roku 2022 liczba Niebieskich Kart - A zmniejszyła się o 11, zaś w stosunku do roku 2021 jest na tym samym poziomie.

W ramach odbytych 155 spotkań grup diagnostyczno-pomocowych zostało sporządzonych 34 Niebieskich Kart - C z osobą doznającą przemocy domowej i 23 Niebieskich Kart - D z osobą stosującą przemoc domową.



W 2023 roku zostało zakończonych 39 spraw w ramach procedury „Niebieskie Karty”, w tym: 14 z powodu braku zasadności podejmowania dalszych działań oraz 25, gdzie ustała przemoc domowa i zaistniało uzasadnione przypuszczenia o zaprzestaniu stosowania przemocy w rodzinie oraz po zrealizowaniu indywidualnego planu pomocy.

Rodziny doświadczające przemocy miały możliwość korzystania z pomocy w **Interdyscyplinarnym Punkcie Konsultacyjno – Informacyjnym dla Ofiar Przemocy Domowej**, którego celem było pobudzenie wrażliwości na drugiego człowieka i samego siebie, zwiększenie skuteczności ochrony ofiar przemocy w rodzinie, zwiększenie dostępności pomocy ofiarom przemocy domowej, zwiększenie skuteczności działań interwencyjnych wobec sprawców przemocy domowej oraz zintegrowanie działań poszczególnych instytucji gminnych na rzecz ochrony i pomocy ofiarom przemocy domowej. Najczęściej zgłaszane problemy podczas pełnionych dyżurów: psychologa, prawnika i specjalisty profilaktyki uzależnień dotyczyły przemocy psychicznej i fizycznej w rodzinach, alkoholizmu jednego z członków rodziny, warunków mieszkaniowych, spraw rozwodowych i alimentacyjnych. Porady obejmowały propozycje działań koniecznych do dokonania zmiany. Działania indywidualne dostosowane były zawsze do potrzeb osób wymagających wsparcia. Ofiarom przemocy udzielano porad i konsultacji mających na celu przerwanie przemocy poprzez kierowanie do właściwych instytucji.

**Zestawienie udzielonych porad w latach 2023 – 2022**

Specjalista	Liczba rodzin		Liczba osób w rodzinach		Liczba udzielonych porad	
	2023r.	2022r.	2023r.	2022r.	2023r.	2022r.
prawnik	49	55	75	113	49	55
psycholog	20	27	66	96	82	33
terapeuta	12	16	33	56	126	133

## **Realizacja zadań gminy wykonywanych przez Miejski Ośrodek Pomocy Społecznej w Pułtusku wynikających z innych ustaw**

### **Przyznawanie dodatków mieszkaniowych**

Zgodnie z ustawą z dnia 21 czerwca 2001 r. o dodatkach mieszkaniowych w roku 2023 ww. pomoc otrzymało **617** rodzin, wydano **1 054 decyzje administracyjne** dotyczące wypłaty **5 827 świadczeń na łączną kwotę 1 796 412,06 zł**. W stosunku do 2022r. liczba rodzin uprawnionych do dodatku mieszkaniowego zwiększyła się o 35 rodzin. Dodatek mieszkaniowy nie jest świadczeniem uznaniowym. Możliwość jego przyznania, a także jego wysokość uzależnione są od ustawowych przesłanek.

### **Przyznawanie dodatku węglowego**

Dodatek węglowy został wprowadzony ustawą z dnia 5 sierpnia 2022 r. o dodatku węglowym. Uprawnienie do uzyskania świadczenia przysługiwało osobie w gospodarstwie domowym w przypadku, gdy głównym źródłem ogrzewania gospodarstwa domowego był kocioł na paliwo stałe, kominek, koza, ogrzewacz powietrza, trzon kuchenny, piecokuchnia, kuchnia węglowa lub piec kaflowy na paliwo stałe, zasilane paliwami stałymi, wpisane lub zgłoszone do centralnej ewidencji emisyjności budynków do dnia 11 sierpnia 2022 r., albo po tym dniu – w przypadku

głównych źródeł ogrzewania zgłoszonych lub wpisanych po raz pierwszy do centralnej ewidencji emisyjności budynków.

W 2023 roku wypłacono **3 świadczenia** w sprawie dodatku węglowego na **kwotę 9 000,00 zł**. Wpłaty w roku 2023 były realizowane z decyzji przyznanych w 2022 roku.

W roku 2022 rozpatrzono pozytywnie **2 573** wnioski o wypłatę dodatku węglowego, wydatkowano z tego tytułu kwotę **8 283 000,00 zł**.

### **Przyznawanie refundacji podatku VAT za dostarczone paliwa gazowe**

Refundacja podatku VAT za dostarczone paliwa gazowe w 2023 r. została wprowadzona ustawą z dnia 15 grudnia 2022 r. o szczególnej ochronie niektórych odbiorców paliw gazowych w 2023 r. w związku z sytuacją na rynku gazu. Aby otrzymać zwrot podatku VAT za paliwo gazowe należało spełnić następujące warunki:

- głównym źródłem ogrzewania gospodarstwa domowego było jedno z następujących źródeł:
  - kocioł gazowy,
  - bojler gazowy,
  - podgrzewacz gazowy przepływowy,
  - kominek gazowy zasilane paliwami gazowymi,
- główne źródło ogrzewania zostało zgłoszone do Centralnej Ewidencji Emisyjności Budynków,
- przeciętny miesięczny dochód jednoosobowego gospodarstwa domowego nie mógł być wyższy niż 2100 zł lub
- przeciętny miesięczny dochód wieloosobowego gospodarstwa domowego nie przekraczał kwoty 1500 zł na osobę.

Wniosek o refundację podatku VAT za paliwo gazowe dla gospodarstwa domowego można było złożyć, jeśli paliwo to dostarczone było w okresie od 1 stycznia 2023 r. do 31 grudnia 2023 r. Do wniosku należało dołączyć opłaconą fakturę VAT za dostarczone paliwo i dowód jej opłacenia.

W roku 2023 pomoc w formie refundacji podatku VAT za dostarczone paliwa gazowe otrzymało **56 rodzin**, wydano **159 decyzji administracyjnych**, wypłacono **134 świadczenia** na łączną kwotę **20 478,38 zł**.

### **Przyznawanie dodatku elektrycznego**

Ustawą z dnia 7 października 2022r. o szczególnych rozwiązaniach służących ochronie odbiorców energii elektrycznej w 2023 roku w związku z sytuacją na rynku energii elektrycznej został wprowadzony dodatek elektryczny. Świadczenie przysługiwało odbiorcy energii elektrycznej w gospodarstwie domowym w rozumieniu art. 3 pkt 13 b ustawy – Prawo energetyczne, w przypadku gdy główne źródło ogrzewania gospodarstwa domowego było zasilane energią elektryczną, i źródło to zostało zgłoszone lub wpisane do centralnej ewidencji emisyjności budynków do dnia 11 sierpnia 2022 r., albo po tym dniu w przypadku głównych źródeł ogrzewania zgłoszonych lub wpisanych po raz pierwszy do centralnej ewidencji emisyjności budynków.

Miejski Ośrodek Pomocy Społecznej w Pułtusku przyjął łącznie **42** wnioski o wypłatę dodatku elektrycznego (w 2022r. wpłynęło 22 wnioski i w 2023 roku wpłynęło 20 wniosków). Na tę formę wsparcia wydatkowano **kwotę 38 000,00 zł**.

### **Program „Karta Dużej Rodziny”**

Rodziny wielodzietne objęte Programem posiadają uprawnienia do korzystniejszego od ogólnie obowiązującego dostępu do towarów, usług oraz innych form działalności.

Kartę Dużej Rodziny może otrzymać każdy członek rodziny, w której rodzic (rodzice lub małżonek rodzica) ma na utrzymaniu przynajmniej troje dzieci, czyli:

- ojciec i matka,
- macocha lub ojczym (małżonek jednego z rodziców),
- dzieci.

Kartę mogą dostać także rodziny zastępcze i rodzinne domy dziecka.

Karta jest przyznawana niezależnie od dochodu w rodzinie:

- rodzicom - na całe życie,
- dzieciom - do ukończenia 18 lat,
- dzieciom, które dalej uczą się w szkole lub studiują - do ukończenia nauki, maksymalnie do ukończenia 25 lat,
- dzieciom niepełnosprawnym - na czas obowiązywania orzeczenia o niepełnosprawności.

W 2023 roku wydano **623 karty dla 306 rodzin**, zaś w 2022 roku wydano **677 kart dla 290 rodzin**, w roku 2021 wydano **198 kart dla 64 rodzin**.

### **Program Rodzina 3+**

Miejski Ośrodek Pomocy Społecznej w Pułtusku realizował **Program Rodzina 3+** zgodnie z uchwałą nr XXX/247/2016 Rady Miejskiej w Pułtusku z dnia 29 września 2016 r. w sprawie podjęcia działań zmierzających do polepszenia warunków życiowych wielodzietnych rodzin zamieszkałych na terenie Gminy Pułtusk. Celem Programu było umacnianie rodziny oraz wspieranie realizacji funkcji i kondycji rodziny wielodzietnej. Karta Rodzina 3+ wydawana była również dla rodziny zastępczej, zamieszkałej na terenie gminy Pułtusk, składającej się z rodziców (jednego rodzica), mających na utrzymaniu troje i więcej dzieci w wieku do 18 roku życia lub 25 roku życia w przypadku, gdy dzieci uczą się lub studiują. Karta Rodzina 3+ była wydawana na okres od 1 roku do 3 lat.

W 2023 roku wydano **469 kart dla 94 rodzin**, zaś w 2022 roku wydano **669 kart dla 132 rodzin**, zaś w roku 2021 wydano **314 kart dla 61 rodzin**.

### **Wypłacanie pomocy materialnej o charakterze socjalnym w formie stypendium szkolnego na rok szkolny 2022/2023 i 2023/2024 dla uczniów zamieszkałych na terenie gminy Pułtusk**

Zgodnie z uchwałą NR IX/81/2019 Rady Miejskiej w Pułtusku z dnia 29 marca 2019r. w sprawie regulaminu udzielania pomocy materialnej o charakterze socjalnym dla uczniów zamieszkałych na terenie Gminy Pułtusk od 1 sierpnia 2023 roku do 15 września 2023r. przyjmowane były wnioski o przyznanie pomocy materialnej o charakterze socjalnym w formie stypendium szkolnego na rok szkolny 2023/2024 dla uczniów zamieszkałych na terenie gminy Pułtusk, a w przypadku słuchaczy kolegiów do 15 października 2023r. oraz wnioski o przyznanie pomocy materialnej o charakterze socjalnym w formie zasiłku szkolnego na rok szkolny 2023/2024 dla uczniów szkolnych, zamieszkałych na terenie gminy Pułtusk znajdujących się przejściowo w trudnej sytuacji materialnej z powodu zdarzenia losowego. O tę formę pomocy można było się ubiegać w terminie nie dłuższym niż dwa miesiące od wystąpienia zdarzenia uzasadniającego przyznanie tego zasiłku.

Na realizację wypłaty stypendiów w 2023 roku wydatkowano łączną kwotę **140 975,66 zł** - środki finansowe otrzymane z dotacji wojewody **112 780,58 zł** oraz kwota **28 195,13 zł** - udział środków własnych gminy. W czerwcu 2023r. wypłacono kwotę **77 121,58 zł** dla **102 dzieci** na rok szkolny 2022/2023 na okres styczeń – czerwiec 2023r. W grudniu 2023r. dokonano wypłaty na kwotę **63 854,08 zł** przyznanych stypendiów dla **108 dzieci** z tytułu przyjętych **59 wniosków** na rok szkolny 2023/2024.

Na realizację wypłaty stypendiów w 2022 roku wydatkowano łączną kwotę **124 931,96 zł** - środki finansowe otrzymane z dotacji wojewody **99 945,57 zł** oraz kwota **24 986,39 zł** - udział środków własnych gminy. W 2022 roku przyjęto **61 wniosków** o przyznanie pomocy materialnej o charakterze socjalnym w formie stypendium szkolnego na rok szkolny 2022/2023.

**Realizacja zadań zleconych w zakresie  
świadczeń rodzinnych, świadczeń z funduszu alimentacyjnego,  
zasiłków dla opiekuna, świadczeń wychowawczych  
oraz składek na ubezpieczenie emerytalno - rentowe i zdrowotne w roku 2023**

Na wypłatę i obsługę świadczeń rodzinnych, świadczeń z funduszu alimentacyjnego, zasiłków dla opiekuna, świadczeń wychowawczych oraz składek na ubezpieczenia społeczne i zdrowotne od wypłaconych świadczeń przeznaczono kwotę – **13 097 272,03 zł** (całość wydatkowano ze środków wojewody).

Pod pojęciem **świadczenia rodzinne** mieszczą się: zasiłek rodzinny oraz dodatki do zasiłku rodzinnego, świadczenia opiekuńcze (zasiłek pielęgnacyjny, świadczenie pielęgnacyjne, specjalny zasiłek opiekuńczy), jednorazowa zapomoga z tytułu urodzenia się dziecka, świadczenie rodzicielskie.

W wyniku przyznanych i zrealizowanych świadczeń rodzinnych **Ośrodek w roku 2023 wypłacił 29 353 świadczenia rodzinne na kwotę – 9 730 522,88 zł.** W 2022r. **Ośrodek wypłacił 31 157 świadczeń na kwotę - 9 096 869,31 zł.**

Przyznanie prawa do zasiłku rodzinnego uzależnione jest od spełnienia kryterium dochodowego. Zasiłek rodzinny przysługuje, jeżeli przeciętny miesięczny dochód rodziny w przeliczeniu na osobę albo dochód osoby uczącej się nie przekracza kwoty 674,00 zł, w przypadku gdy w rodzinie jest dziecko legitymujące się orzeczeniem o niepełnosprawności lub orzeczeniem o umiarkowanym lub znacznym stopniu niepełnosprawności jeżeli dochód nie przekracza kwoty 764,00 zł. Zasiłek rodzinny wraz z dodatkami przysługuje także w indywidualnych przypadkach w sytuacji przekroczenia kryterium dochodowego, gdy w okresie zasiłkowym na który jest ustalane prawo do tych świadczeń dochód rodziny bądź osoby uczącej się przekroczy kwoty kryterium o kwotę nie większą niż łączna kwota zasiłków rodzinnych wraz z przysługującymi dodatkami.

Zasiłek rodzinny przysługuje osobie samotnie wychowującej dziecko, która ma ustalone, na rzecz dziecka świadczenie alimentacyjne na podstawie tytułu wykonawczego pochodzącego lub zatwierdzonego przez sąd, chyba że: rodzice lub jedno z rodziców dziecka nie żyje, ojciec dziecka jest nieznany, powództwo o ustalenie świadczenia alimentacyjnego od drugiego z rodziców zostało oddalone, sąd zobowiązał jednego z rodziców do ponoszenia całkowitych kosztów utrzymania dziecka i nie zobowiązał drugiego z rodziców do świadczenia alimentacyjnego na rzecz tego dziecka

lub dziecko, zgodnie z orzeczeniem sądu, jest pod opieką naprzemienną obojga rodziców sprawowaną w porównywalnych i powtarzających się okresach.

Zasiłek rodzinny nie przysługuje, jeżeli dziecko lub osoba ucząca się pozostają w związku małżeńskim, dziecko zostało umieszczone w instytucji zapewniającej całodobowe utrzymanie albo w pieczy zastępczej, pełnoletnie dziecko lub osoba ucząca się jest uprawniona do zasiłku rodzinnego na własne dziecko, osobie samotnie wychowującej dziecko nie zostało ustalone, na rzecz dziecka od jego rodzica, świadczenie alimentacyjne na podstawie tytułu wykonawczego pochodzącego lub zatwierdzonego przez sąd, chyba że: rodzice lub jedno z rodziców dziecka nie żyje, ojciec dziecka jest nieznan, powództwo o ustalenie świadczenia alimentacyjnego od drugiego z rodziców zostało oddalone, sąd zobowiązał jednego z rodziców do ponoszenia całkowitych kosztów utrzymania dziecka i nie zobowiązał drugiego z rodziców do świadczenia alimentacyjnego na rzecz tego dziecka, dziecko, zgodnie z orzeczeniem sądu, jest pod opieką naprzemienną obojga rodziców sprawowaną w porównywalnych i powtarzających się okresach; członkowi rodziny przysługuje na dziecko zasiłek rodzinny za granicą, chyba że przepisy o koordynacji systemów zabezpieczenia społecznego lub dwustronne umowy o zabezpieczeniu społecznym stanowią inaczej.

Osoby, które mają prawo do zasiłku rodzinnego na dziecko mogą, jeśli spełniają określone ustawowo warunki, otrzymać dodatki do zasiłku rodzinnego.

#### **Dodatki do zasiłku rodzinnego:**

- **dodatek z tytułu urodzenia dziecka** w wysokości 1000,00 zł jednorazowo przysługuje z tytułu urodzenia się dziecka, jeżeli matka dziecka pozostawała pod opieką medyczną nie później niż od 10 tygodnia ciąży do dnia porodu (warunek ten nie dotyczy osób będących prawnymi albo faktycznymi opiekunami dziecka, a także tych, które dziecko adoptowały).

W 2023r. Ośrodek wypłacił dla **37 rodzin, 38 dzieci**, na kwotę – 38 000,00 zł, zaś w 2022r. Ośrodek wypłacił dla **45 rodzin, 46 dzieci**, na kwotę – 44 066,53 zł.

- **dodatek z tytułu opieki nad dzieckiem w okresie korzystania z urlopu wychowawczego** w wysokości 400,00 zł miesięcznie, to dodatek z tytułu opieki nad dzieckiem dla matki, ojca lub opiekuna faktycznego bądź prawnego, przebywających na urlopie wychowawczym na to dziecko, z minimum sześciomiesięcznym stażem pracy przypadającym bezpośrednio przed tym urlopem.

W 2023r. Ośrodek wypłacił 182 świadczenia dla **20 rodzin, 24 dzieci**, na kwotę – 69 622,06 zł.  
W 2022r. Ośrodek wypłacił 301 świadczeń dla **39 rodzin, 45 dzieci**, na kwotę – 113 528,37 zł.

- **dodatek z tytułu samotnego wychowywania dziecka** w wysokości 193,00 zł miesięcznie lub 273,00 zł, jeżeli dziecko jest niepełnosprawne przysługuje samotnie wychowującym dziecko matce lub ojcu, opiekunowi faktycznemu dziecka albo opiekunowi prawnemu dziecka, jeżeli nie zostało zasądzone świadczenie alimentacyjne na rzecz dziecka od drugiego z rodziców, ponieważ: drugi z rodziców dziecka nie żyje, ojciec dziecka jest nieznan lub powództwo o ustalenie świadczenia alimentacyjnego od drugiego z rodziców zostało oddalone. Dodatek ten może być przyznany maksymalnie na dwoje dzieci.

W 2023r. Ośrodek wypłacił 680 świadczeń dla **48 rodzin, 71 dzieci**, na kwotę – 126 540,18 zł.  
W 2022r. Ośrodek wypłacił 771 świadczeń dla **60 rodzin, 83 dzieci**, na kwotę – 145 240,24 zł.

- **dodatek z tytułu wychowywania dziecka w rodzinie wielodzietnej** w wysokości 95,00 zł miesięcznie przysługuje na trzecie i na następne dzieci uprawnione do zasiłku rodzinnego.

W 2023r. Ośrodek wypłacił 2 460 świadczeń dla **173 rodzin, 233 dzieci**, na kwotę – 229 934,66 zł.

W 2022r. Ośrodek wypłacił 2 662 świadczenia dla **189 rodzin, 266 dzieci**, na kwotę – 246 362,10 zł.

- **dodatek z tytułu kształcenia i rehabilitacji dziecka niepełnosprawnego** w wysokości 90,00 zł miesięcznie na dziecko do 5 roku życia lub 110,00 zł miesięcznie na dziecko w wieku powyżej 5 roku życia do ukończenia 24 roku życia. To dodatek dla rodziców lub opiekunów niepełnosprawnego dziecka oraz niepełnosprawnych osób uczących się na częściowe pokrycie zwiększonych wydatków związanych z ich rehabilitacją i kształceniem.

W 2023r. Ośrodek wypłacił 1 040 świadczeń dla **95 rodzin, 100 dzieci**, na kwotę – 107 358,83 zł.

W 2022r. Ośrodek wypłacił 987 świadczeń dla **97 rodzin, 101 dzieci**, na kwotę – 102 736,16 zł.

- **dodatek z tytułu rozpoczęcia roku szkolnego** jednorazowo w wysokości 100,00 zł na każde dziecko, które rozpoczęło rok szkolny albo roczne przygotowanie przedszkolne.

W 2023r. Ośrodek wypłacił dla **407 rodzin, 718 dzieci**, na kwotę – 69 643,89 zł.

W 2022r. Ośrodek wypłacił dla **476 rodzin, 804 dzieci**, na kwotę – 76 999,65 zł.

- **dodatek z tytułu podjęcia przez dziecko nauki w szkole poza miejscem zamieszkania** w wysokości 63,00 zł miesięcznie z tytułu dojazdów z miejsca zamieszkania do miejscowości, w której znajduje się szkoła ponadpodstawowa lub szkoła artystyczna, w której dziecko się uczy w zakresie odpowiadającym nauce w szkole ponadpodstawowej lub 113,00 zł miesięcznie, jeżeli dziecko zamieszkuje w miejscowości, w której znajduje się siedziba szkoły. Jest to dodatek, który przysługuje przez 10 miesięcy w roku, w okresie pobierania nauki, czyli od września do czerwca następnego roku kalendarzowego.

W 2023r. z tytułu dojazdów Ośrodek wypłacił 356 świadczeń dla **40 rodzin, 46 dzieci**, na kwotę – 23 814,53 zł, dodatków z tytułu zamieszkiwania w miejscowości, w której znajduje się siedziba szkoły wypłacił 111 świadczeń dla **13 rodzin, 17 dzieci**, na kwotę – 11 423,56 zł.

W 2022r. Ośrodek z tytułu dojazdów wypłacił 479 świadczeń dla **55 rodzin, 70 dzieci**, na kwotę – 31 526,32 zł, dodatków z tytułu zamieszkiwania w miejscowości, w której znajduje się siedziba szkoły wypłacił 109 świadczeń dla **14 rodzin, 17 dzieci**, na kwotę – 12 117,34 zł.

W związku z realizacją zadań zleconych w zakresie **świadczeń rodzinnych** do Miejskiego Ośrodka Pomocy Społecznej w Pułtusku w roku 2023 wpłynęło **926 wniosków** o ustalenie prawa do świadczeń rodzinnych, co skutkowało wydaniem przez Ośrodek **1 605 decyzji administracyjnych** (przyznających, zmieniających, uchylających świadczenia bądź żądających zwrotu nienależnie pobranych świadczeń). W wyniku przyznanych decyzji Ośrodek **wypłacił 17 832 zasiłki rodzinne wraz z dodatkami dla 541 rodzin, w tym 1 126 dzieci** na kwotę – 10 207 644,14 zł. W roku 2022 wpłynęło **1 111 wniosków** o ustalenie prawa do świadczeń rodzinnych, co skutkowało wydaniem przez Ośrodek **1 339 decyzji administracyjnych**. W wyniku przyznanych decyzji Ośrodek **wypłacił 20 152 zasiłki rodzinne wraz z dodatkami dla 753 rodzin, w tym 1 452 dzieci** na kwotę – 2 309 278,47 zł.

### **Zasiłek pielęgnacyjny**

Zasiłek pielęgnacyjny przysługuje niepełnosprawnemu dziecku, osobie niepełnosprawnej w wieku powyżej 16 roku życia legitymującej się orzeczeniem o umiarkowanym stopniu niepełnosprawności, jeżeli niepełnosprawność powstała w wieku do ukończenia 21 roku życia lub legitymującej się orzeczeniem o znacznym stopniu niepełnosprawności i osobie, która ukończyła 75 lat. Kwota zasiłku pielęgnacyjnego wynosi 215,84 zł miesięcznie.

W 2023r. Ośrodek wypłacił 8 523 zasiłki pielęgnacyjne dla **753 osób**, w tym **232 dzieci i 521 osób dorosłych**, na kwotę – 1 839 604,32 zł. W 2022r. Ośrodek wypłacił 8 133 świadczenia dla **727 osób**,

w tym **218 dzieci i 509 osób dorosłych**, na kwotę – 1 755 426,72 zł.

### **Świadczenie pielęgnacyjne**

Świadczenie z tytułu rezygnacji z zatrudnienia lub innej pracy zarobkowej, przysługuje matce lub ojcu, opiekunowi faktycznemu dziecka, osobie pełniącej funkcję rodziny zastępczej, innym osobom, na których zgodnie z ustawą Kodeks rodzinny i opiekuńczy ciąży obowiązek alimentacyjny z wyjątkiem osób z ustalonym znacznym stopniem niepełnosprawności, jeżeli nie podejmują lub rezygnują z zatrudnienia lub innej pracy zarobkowej w celu sprawowania opieki nad osobą legitymującą się orzeczeniem o niepełnosprawności łącznie ze wskazaniami: konieczności stałej lub długotrwałej opieki lub pomocy innej osoby w związku ze znacznie ograniczoną możliwością samodzielnej egzystencji oraz konieczności stałego współudziału na co dzień opiekuna dziecka w procesie jego leczenia, rehabilitacji i edukacji, albo osobą legitymującą się orzeczeniem o znacznym stopniu niepełnosprawności.

Świadczenie pielęgnacyjne przysługuje, jeżeli niepełnosprawność osoby wymagającej opieki powstała albo nie później niż do ukończenia przez nią 18 roku życia, albo w trakcie nauki w szkole lub w szkole wyższej (w tym przypadku nie później niż do ukończenia przez osobę niepełnosprawną 25 lat). Świadczenie w 2023r. wynosiło 2 458,00 zł miesięcznie.

W 2023r. Ośrodek wypłacił 2 351 świadczeń pielęgnacyjnych dla **213 rodzin**, w tym na **81 dzieci i 132 osoby dorosłe**, na kwotę – 5 749 988,70 zł. W 2022r. Ośrodek wypłacił 2 020 świadczeń dla **186 rodzin**, w tym **77 dzieci i 109 osób dorosłych**, na kwotę – 4 272 609,20 zł.

### **Specjalny zasiłek opiekuńczy**

Specjalny zasiłek opiekuńczy przysługuje osobom, które sprawują opiekę nad niepełnosprawnym członkiem rodziny nie podejmując zatrudnienia lub innej pracy zarobkowej. Warunkiem otrzymania świadczenia jest spełnienie kryterium dochodowego w rodzinie osoby sprawującej opiekę i osoby wymagającej opieki (764,00 zł miesięcznie na osobę).

W 2023r. Ośrodek wypłacił 56 specjalnych zasiłków opiekuńczych dla **6 rodzin**, w tym na **6 osób dorosłych**, na kwotę – 34 720,00 zł. W 2022r. Ośrodek wypłacił 71 świadczeń dla **9 rodzin**, w tym na **9 osób dorosłych**, na kwotę – 44 020,00 zł.

### **Jednorazowa zapomoga z tytułu urodzenia się dziecka**

Jednorazowa zapomoga z tytułu urodzenia się dziecka przysługuje na każde żywo urodzone dziecko w wysokości 1 000,00 zł na jedno dziecko, jeżeli dochód rodziny w przeliczeniu na osobę nie przekracza kwoty 1 922,00 zł oraz jeżeli matka dziecka pozostawała pod opieką medyczną nie później niż od 10 tygodnia ciąży do dnia porodu.

W 2023r. Ośrodek wypłacił 121 jednorazowych zapomóg z tytułu urodzenia się dziecka, na kwotę – 121 000,00 zł. W 2022r. Ośrodek wypłacił **124** świadczenia na kwotę – 124 000,00 zł.

### **Świadczenie rodzicielskie**

Świadczenie rodzicielskie przysługuje osobom sprawującym opiekę nad dzieckiem, które z powodu swojej sytuacji zawodowej nie mogą skorzystać z zasiłku macierzyńskiego.

W 2023r. Ośrodek wypłacił 470 świadczeń rodzicielskich dla **66 rodzin**, na kwotę 426 373,80 zł. W 2022r. Ośrodek wypłacił 657 świadczeń dla 93 rodzin na kwotę – 591 534,92 zł.

### Jednorazowe świadczenie „Za życiem”

Jednorazowe świadczenie z tytułu urodzenia się dziecka, u którego zdiagnozowano ciężkie i nieodwracalne upośledzenie lub nieuleczalną chorobę zagrażającą życiu, które powstały w prenatalnym okresie rozwoju dziecka lub w czasie porodu przysługuje matce lub ojcu dziecka, opiekunowi prawnemu albo opiekunowi faktycznemu dziecka bez względu na dochód rodziny. Świadczenie wypłacane jest w wysokości 4 000,00 zł. Podstawowym warunkiem umożliwiającym przyznanie świadczenia jest posiadanie zaświadczenia lekarskiego potwierdzającego przestanki do przyznania oraz pozostawanie matki pod opieką medyczną nie później niż od 10 tygodnia ciąży do dnia porodu.

W 2023r. Ośrodek wypłacił **3 jednorazowe świadczenia** z tytułu urodzenia się żywego dziecka na kwotę 12 000,00 zł. W 2022r. Ośrodek wypłacił **5 świadczeń** na kwotę – 20 000,00 zł.

### Zasiłek dla opiekuna

Zasiłek dla opiekuna przysługuje wyłącznie osobom, które pobierały świadczenie pielęgnacyjne i utraciły do niego prawo z dniem 1 lipca 2013 r. w związku z wygaśnięciem z mocy prawa decyzji administracyjnej ustalającej prawo do świadczenia pielęgnacyjnego.

W 2023r. nie wypłacono żadnego świadczenia. W 2022r. Ośrodek wypłacił **7 zasiłków** dla opiekunów dla 1 osoby na 1 osobę dorosłą na kwotę 4 340,00 zł.

Od świadczenia pielęgnacyjnego i specjalnego zasiłku opiekuńczego opłacane są składki na ubezpieczenie emerytalno – rentowe (przez czas odpowiadający minimalnemu okresowi uprawniającemu do najniższej emerytury) oraz zdrowotne, jeżeli osoby pobierające te świadczenia nie podlegają obowiązkowi ubezpieczenia zdrowotnego z innego tytułu.

W 2023r. Ośrodek opłacił **1 739 składek na ubezpieczenie emerytalno – rentowe w kwocie 1 102 803,00 zł** oraz **1 697 składek na ubezpieczenia zdrowotne w kwocie 365 315,00 zł** za osoby otrzymujące świadczenia pielęgnacyjne i specjalne zasiłki opiekuńcze.

W 2022r. Ośrodek opłacił **1 538 składek na ubezpieczenie emerytalno – rentowe w kwocie 829 652,00 zł** oraz **1 452 składki na ubezpieczenia zdrowotne w kwocie 267 006,00 zł** (za osoby otrzymujące świadczenia pielęgnacyjne oraz specjalne zasiłki opiekuńcze).

### Świadczenie wychowawcze

W 2023r. Ośrodek wypłacił 81 świadczeń wychowawczych dla **1 rodziny, 1 dziecko** na kwotę 40 400,00 zł z decyzji Wojewody. W jednym przypadku zgodnie z art. 15 ust. 5 ustawy o pomocy państwa w wychowywaniu dzieci rodzina otrzymała świadczenie wychowawcze w formie rzeczowej (w postaci talonów do sklepu) oraz w formie usług (opłaty faktur) w związku z przekazaniem środków przez ZUS w myśl art. 15 ust.1 ww. ustawy. Świadczenie było realizowane od czerwca 2023r. w kwocie 2 000,00 zł miesięcznie.

W 2022r. Ośrodek wypłacił 23 401 świadczeń wychowawczych dla **2 917 rodzin**, w tym **4 612 dzieci** na kwotę 11 651 120,47 zł.

### Świadczenia z funduszu alimentacyjnego

Świadczenia z funduszu alimentacyjnego przysługują na dziecko, które ma zasądzone od rodzica alimenty, jeżeli egzekucja alimentów jest bezskuteczna. Świadczenia przysługiwały, jeżeli dochód rodziny w przeliczeniu na osobę w rodzinie nie przekraczał kwoty 900,00 zł miesięcznie do 30.09.2023r., a od 01.10.2023r. kwoty 1 209,00 zł miesięcznie.



W 2023r. Ośrodek wypłacił 2 434 świadczenia z funduszu alimentacyjnego dla **155 rodzin**, w tym **223 osoby** na kwotę 1 049 212,96 zł. W 2022r. Ośrodek wypłacił 2 693 świadczenia dla **181 rodzin**, w tym **236 osób**, na kwotę – 1 153 903,12 zł.

W związku z realizacją zadań zleconych w zakresie świadczeń z funduszu alimentacyjnego, do Miejskiego Ośrodka Pomocy Społecznej w Pułtusku w roku 2023 wpłynęło **147 wniosków**, co skutkowało wydaniem przez Ośrodek **189 decyzji administracyjnych** (przyznających, zmieniających, uchylających świadczenia bądź żądających zwrotu nienależnie pobranych świadczeń). W 2022r. wpłynęło **202 wnioski** o ustalenie uprawnień do świadczeń z funduszu alimentacyjnego, co skutkowało wydaniem przez Ośrodek **169 decyzji administracyjnych**.

### **Realizacja zadań wynikających z ustawy o pomocy obywatelom Ukrainy w związku z konfliktem zbrojnym na terytorium tego państwa**

Ustawa z dnia 12 marca 2022r. o pomocy obywatelom Ukrainy w związku z konfliktem zbrojnym na terytorium tego państwa określa zasady udzielania wsparcia i formy przysługującej pomocy obywatelom Ukrainy, którzy w wyniku działań wojennych zostali zmuszeni do opuszczenia kraju swojego pochodzenia i szukali schronienia na terytorium państwa polskiego.

Miejski Ośrodek Pomocy Społecznej działając w oparciu o ustanowione przepisy w 2023r. objął obywateli Ukrainy niżej wymienionymi formami wsparcia:

#### **Jednorazowe świadczenie pieniężne**

Do Miejskiego Ośrodka Pomocy Społecznej w Pułtusku w 2023r. wpłynęło **58 wniosków** o wypłatę jednorazowego świadczenia pieniężnego w wysokości 300 zł na osobę. Wypłacono jednorazowe świadczenie **93 osobom** uprawnionym na łączną kwotę **27 900,00 zł**, zaś w roku 2022 wypłacono jednorazowe świadczenie **894 osobom** uprawnionym na łączną kwotę **267 300,00 zł**.

#### **Dożywianie dzieci**

Pomocą w formie dożywiania w placówkach oświatowych Ośrodek objął w 2023r. łącznie – **5 dzieci**, w tym:

- w szkołach podstawowych - **4 dzieci w formie jednego gorącego posiłku**,
- w przedszkolach - **1 dziecko w formie całodziennego wyżywienia**.

Na pokrycie kosztów dożywiania dzieci w 2023r. przeznaczono **kwotę 1 886,00 zł**.

W 2022 roku pomocą w formie dożywiania w placówkach oświatowych objętych było łącznie **106 dzieci**.

#### **Sprawienie pogrzebu**

W 2023 roku Miejski Ośrodek Pomocy Społecznej w Pułtusku poniósł koszt **2 600,00 zł** z tytułu sprawienia pogrzebu obywatelowi Ukrainy, który w wyniku działań wojennych przebywał na terytorium państwa polskiego. W 2022 roku Ośrodek nie ponosił kosztów związanych ze sprawieniem pogrzebu obywatelowi Ukrainy, który w wyniku działań wojennych przebywał na terytorium państwa polskiego.

### Postanowienie o ustanowieniu opiekuna tymczasowego

Zgodnie z art. 25 ustawy z dnia 12 marca 2022 r. o pomocy obywatelom Ukrainy w związku z konfliktem zbrojnym na terytorium tego państwa dla ukraińskich dzieci przekraczających polską granicę bez rodziców lub opiekunów prawnych sąd właściwy ze względu na miejsce pobytu małoletniego ustanawiał opiekuna tymczasowego. Pracownicy socjalni monitorowali sytuację rodzin ukraińskich, dla których Sąd Rejonowy w Pułtusku III Wydział Rodzinny i Nieletnich postanowieniem ustanowił opiekuna tymczasowego dla małoletnich dzieci. Na koniec grudnia 2023r. na terenie gminy Pułtusk przebywało **6 opiekunów** tymczasowych ustanowionych dla **7 dzieci**, a na koniec grudnia 2022r. na terenie gminy Pułtusk przebywało **19 opiekunów** tymczasowych ustanowionych dla **24 dzieci**.

### Program Operacyjny Pomoc Żywnościowa 2014-2020

W ramach współpracy z organizacjami pozarządowymi Miejski Ośrodek Pomocy Społecznej w Pułtusku w dniu 29 maja 2023r. zawarł porozumienie o współpracy z Fundacją Pomoc Polakom na Wschodzie im. Jana Olszewskiego, w zakresie kierowania obywateli Ukrainy, którzy w związku z konfliktem zbrojnym na terytorium tego państwa przebywają na terytorium Rzeczypospolitej Polskiej i spełniali kryteria dochodowe, tj. 235% kryterium dochodowego do otrzymania paczek żywnościowych w ramach Programu Operacyjnego Pomoc Żywnościowa 2014-2020 współfinansowanego z Europejskiego Funduszu Pomocy Najbardziej Potrzebującym w Podprogramie 2021 w zakresie dystrybucji dodatkowej żywności w ramach Podprogramu 2021 Plus.

W 2023 roku pracownicy socjalni Miejskiego Ośrodka Pomocy Społecznej w Pułtusku do objęcia pomocą w formie żywności skierowali 40 rodzin ukraińskich o liczbie osób w rodzinie – 96.

### Świadczenia rodzinne

Do Sekcji ds. świadczeń rodzinnych i funduszu alimentacyjnego Miejskiego Ośrodka Pomocy Społecznej w Pułtusku w związku z realizacją zadań zleconych w zakresie świadczeń rodzinnych w roku 2023 wpłynęło **65 wniosków** i wydano **131 decyzji administracyjnych** (przyznających bądź uchylających prawo do świadczeń lub żądających zwrotu nienależnie pobranych świadczeń).

W wyniku przyznanych i realizowanych świadczeń rodzinnych uchodźcom z Ukrainy Ośrodek w roku 2023 wypłacił **1 380 zasiłków rodzinnych** wraz z dodatkami **56 rodzinom** dla **114 dzieci** na kwotę 164 058,00 zł, **84 zasiłki pielęgnacyjne** dla **7 osób** (w tym 5 osób dorosłych, 2 dzieci) na kwotę 18 130,56 zł, **6 jednorazowych zapomóg z tytułu urodzenia się dziecka** na kwotę 6 000,00 zł, **45 świadczeń rodzicielskich dla 7 osób** na kwotę 41 270,40 zł, **53 świadczenia pielęgnacyjne dla 4 osób** (w tym 2 dzieci i 2 osoby dorosłe) na kwotę 128 579,00 zł.

Od świadczenia pielęgnacyjnego uchodźcom z Ukrainy w 2023r. Ośrodek opłacił **53 składki na ubezpieczenie emerytalno – rentowe w kwocie 35 384,88 zł** oraz **53 składki na ubezpieczenia zdrowotne w kwocie 11 572,11 zł**.

Ośrodek w roku 2022 wypłacił **2 415 zasiłków rodzinnych** wraz z dodatkami **189 rodzinom** dla **317 dzieci** na kwotę 278 478,66 zł, **4 zasiłki pielęgnacyjne dla jednej dorosłej osoby** na kwotę 863,36 zł, **6 jednorazowych zapomóg z tytułu urodzenia się dziecka** na kwotę 6 000,00 zł, **57 świadczeń rodzicielskich dla 9 osób** na kwotę 53 578,60 zł.

### Dodatki mieszkaniowe

W 2023r. do Ośrodka wpłynęło **10 wniosków** o dodatek mieszkaniowy dla **5 rodzin**

ukraińskich. Łączna kwota wypłaconych dodatków mieszkaniowych wyniosła **19 455,72 zł**.

W 2022r. do Ośrodka wpłynęło 5 wniosków o dodatek mieszkaniowy dla 5 rodzin. Wypłacono świadczeń na kwotę 943,85 zł.

### **Wypłacanie pomocy materialnej o charakterze socjalnym w formie stypendium szkolnego na rok szkolny 2022/2023 i 2023/2024 dla uczniów zamieszkałych na terenie gminy Pułtusk**

W czerwcu 2023r. wypłacono kwotę **5 210,20 zł dla 8 dzieci** na rok szkolny 2022/2023 na okres styczeń – czerwiec 2023r. W grudniu 2023r. z dotacji wojewody dokonano wypłaty na kwotę **2 083,20 zł** przyznanych stypendiów dla **3 dzieci** z tytułu przyjętego **1 wniosku** na rok szkolny 2023/2024.

### **Realizacja zadań z zakresu profilaktyki**

Miejski Ośrodek Pomocy Społecznej w Pułtusku w ramach realizacji **Gminnego Programu Profilaktyki i Rozwiązywania Problemów Alkoholowych oraz Przeciwdziałania Narkomanii** podejmował działania profilaktyczne, wdrażał i propagował na terenie gminy Pułtusk ogólnopolskie kampanie informacyjno-edukacyjne takie jak: „Zachowaj Trzeźwy Umysł”, „Reaguj na przemoc”. Zakupione materiały (broшуry, ulotki, plakaty) na potrzeby kampanii przekazane zostały do placówek oświatowych dla dzieci i młodzieży, jak i dla nauczycieli, wychowawców oraz rodziców. Ośrodek realizował również w szkołach podstawowych rekomendowane programy profilaktyczne „Domowi Detektywi”, „Fantastyczne Możliwości” oraz „Debata”. Przeprowadzono szkolenie dla przyszłych realizatorów rekomendowanego programu „Unplugged” na terenie gminy Pułtusk. Celem tych programów było opóźnienie wieku inicjacji alkoholowej wśród dzieci i młodzieży. W ramach samodzielnej realizacji zadań profilaktycznych w szkołach podstawowych oraz ponadpodstawowych na terenie gminy Pułtusk dofinansowano zajęcia pozalekcyjne, szkolenia oraz programy integracyjne służące rozwiązywaniu problemów alkoholowych i przeciwdziałaniu narkomanii, których integralnym elementem są strategie profilaktyczne. Zorganizowano również dla uczniów, rodziców oraz wychowawców szkolenie z tematu „Współczesne zagrożenia bezpieczeństwa dzieci i młodzieży” poprowadzone przez Sędzię Annę Marię Wesołowską. W ramach realizacji programów profilaktycznych zorganizowano cykl spotkań i warsztatów profilaktycznych w placówkach opieki nad dziećmi w wieku do lat 3 „Miejsce wolne od przemocy”.

Jednostki organizacyjne gminy Pułtusk takie jak: Muzeum Regionalne w Pułtusku, Biblioteka Publiczna w Pułtusku, Miejski Ośrodek Sportu i Rekreacji otrzymały dofinansowanie na realizację zadań profilaktycznych w ramach Gminnego Programu Profilaktyki i Rozwiązywania Problemów Alkoholowych oraz Przeciwdziałania Narkomanii w roku 2023.

Zorganizowano także szkolenie dotyczące przemocy, procedury „Niebieskie Karty”, dokumentacji Zespołu Interdyscyplinarnego i grup diagnostyczno-pomocowych oraz roli i zadań poszczególnych służb i instytucji w systemie przeciwdziałania przemocy domowej.

Gmina Pułtusk dofinansowała również akcję Radia Eska w ramach akcji poświęconej problemom depresji wśród dzieci i młodzieży pod hasłem: „Eska- Razem Przeciw Depresji”.

W ramach udzielania wsparcia rodzinom z problemami funkcjonował Interdyscyplinarny Punkt Informacyjno-Konsultacyjny dla Ofiar Przemocy Domowej w siedzibie Miejskiego Ośrodka Pomocy Społecznej w Pułtusku przy ul. 13 Pułku Piechoty 1 udzielający stosownych porad i konsultacji.

Dla osób będących w kryzysie posttraumatycznym dofinansowano konsultacje psychologiczne oraz grupy wsparcia zorganizowane w Poradni „Al-Med” S. C. w Pułtusku.

Dofinansowano także Wojewódzki Ośrodek Profilaktyki i Terapii Uzależnień z siedzibą w Łomży z przeznaczeniem na polepszenie warunków socjalno-bytowych dla pacjentów Ośrodka, z którego korzystają również mieszkańcy naszej Gminy.

Zorganizowany został Konkurs Ofert na powierzenie realizacji działań profilaktycznych przez organizacje pozarządowe, itp. W ramach konkursu ofert dofinansowano 6 programów profilaktycznych polegających na różnych formach wypoczynku letniego dla dzieci i młodzieży z uwzględnieniem prowadzenia działań w obszarze aktywności fizycznej lub informacyjno-edukacyjnej, realizacja programów pozalekcyjnych z elementami strategii profilaktycznej, przeciwdziałanie patologiom i uzależnieniom społecznym oraz realizacji zadań wspierających abstynencję, trzeźwienie i zdrowy styl życia osób uzależnionych i ich rodzin.

Dla właścicieli punktów sprzedaży napojów alkoholowych oraz osób w nich zatrudnionych przeprowadzono szkolenie dotyczące zasad odpowiedzialnej sprzedaży z wersją z tajemniczym klientem w celu weryfikacji odpowiedzialnej sprzedaży napojów alkoholowych przez sprzedających.

### **„Rodzinne poniedziałki”**

Miejski Ośrodek Pomocy Społecznej w Pułtusku w 2023 roku po raz pierwszy realizował projekt pod nazwą: Spotkania profilaktyczne „Rodzinne poniedziałki”. Była to inicjatywa objęta Honorowym Patronatem Burmistrza Miasta Pułtusk. Prelekcje i warsztaty odbywały się w okresie od 8 maja do 11 grudnia 2023 r. i były skierowane do mieszkańców Gminy Pułtusk.

Specjalistyczną wiedzę podzielili się ze swoimi słuchaczami następujący specjaliści:

- terapeuta uzależnień, którego celem przekazu było uświadomienie współczesnych zagrożeń związanych z rodzajami uzależnień występujących wśród dzieci i młodzieży;
- dyrektor Poradni Psychologiczno-Pedagogicznej w Pułtusku, który przedstawił obszerną wiedzę na temat możliwości korzystania ze wsparcia oferowanego przez pułtuską Poradnię Psychologiczno-Pedagogiczną w zakresie diagnozowania i wspomagania potrzeb rozwojowych dzieci i młodzieży;
- wieloletni pedagog, nauczyciel i wychowawca wielu pokoleń dzieci i młodzieży, który poprowadził spotkanie nt. „Agresja dziecka – rola stawiania granic w procesie wychowawczym”;
- ratownicy Wodnego Ochotniczego Pogotowia Ratunkowego w Pułtusku poprowadzili wykład i warsztaty nt.: „Pierwsza pomoc – krótki kurs ratownictwa”;
- dietetyk, tematem prelekcji było: „Odżywianie i zdrowy styl życia”;
- psycholog, pedagog, logopeda, terapeuta i psychoterapeuta, która podzieliła się posiadaną wiedzą i wieloletnim zawodowym doświadczeniem dotyczącym zagadnień związanych z rozwojem poznawczym i emocjonalnym dzieci w poszczególnych przedziałach wiekowych.

### **Współpraca Miejskiego Ośrodka Pomocy Społecznej z innymi instytucjami, organizacjami, podmiotami, osobami prywatnymi w zakresie realizacji zadań pomocy społecznej**

Miejski Ośrodek Pomocy Społecznej w Pułtusku realizując zadania statutowe podejmował działania w celu poszerzenia oferty proponowanych usług na rzecz społeczności lokalnej. W tym celu Ośrodek w roku 2023 współpracował z innymi instytucjami, organizacjami pozarządowymi i podmiotami działającymi w szeroko rozumianym obszarze pomocy społecznej.

### Akcja „Wymiana ciepła”

W okresie jesienno-zimowym bardzo ważnym zadaniem było zapewnienie bezpiecznych warunków egzystencji mieszkańcom Gminy Pułtusk. Obowiązkiem jest przeciwdziałanie tragicznym zdarzeniom jakimi są śmiertelne wychłodzenia.

Miejski Ośrodek Pomocy Społecznej w Pułtusku w porozumieniu z Burmistrzem Miasta Pułtusk i Przedsiębiorstwem Energetyki Ciepłej Sp. z o.o. w Pułtusku w okresie zimowym koordynował akcję „Wymiana ciepła”. Akcja polegała na możliwości pozostawienia lub wzięcia odzieży, obuwia, które mogą wielu osobom pomóc przetrwać najchłodniejszy czas w roku. W dwóch miejscach w naszym mieście – przy ul. Nowy Rynek (w pobliżu sklepu Empik) i przy ul. New Britain (w pobliżu hali sportowej przy Publicznej Szkole Podstawowej Nr 4) stanęły specjalnie przygotowane, oznaczone szafy - wieszaki, w których osoby, które chcą pomóc potrzebującym mogą pozostawiać czyste zimowe ubrania (np. kurtki, polary, swetry, szaliki, czapki) i obuwie. Osoby, które zechcą skorzystać z tej formy pomocy – mogą wziąć potrzebne rzeczy i wykorzystać na własny użytek lub dla swoich bliskich.

### Akcja „Szlachetna paczka”

Pracownicy socjalni współpracowali z liderem akcji „Szlachetna paczka” w celu objęcia wsparciem rzeczowym rodziny pozostające w zainteresowaniu Miejskiego Ośrodka Pomocy Społecznej w Pułtusku wymagające pomocy. Do objęcia wsparciem zgłoszono **18 rodzin**.

### Fundacja Promocji Kultury i Edukacji „Art-Heart”

Od 25 maja 2022r. w ramach współpracy z Fundacją „ART-Hert” jest realizowany projekt „Sztuka bez barier”. W 2023r. w projekcie wzięło udział 30 osób (15 osób z niepełnosprawnościami i 15 osób członków rodzin) mieszkańców Gminy Pułtusk. Spośród uczestników 3 rodziny pozostawały w zainteresowaniu tutejszego Ośrodka. Głównym celem projektu było wyrównywanie szans osób niepełnosprawnych oraz przeciwdziałanie ich wykluczeniu społecznemu wraz ze wsparciem rodzin, opiekunów tych osób. Projekt umożliwiał osobom z niepełnosprawnością rozwijanie umiejętności i pasji. Uczestnicy w ramach projektu mieli szansę uzyskania wiedzy z zakresu podstawowych umiejętności, dotyczących codziennego życia. W ramach realizacji projektu odbyły się działania w następujących blokach tematycznych: literackim, logicznego myślenia i nauki codziennych czynności, muzycznym, stylizacji, psychoedukacji, kreatywnej organizacji pracy, fotograficznym. Rodzinom lub opiekunom zapewniono wsparcie indywidualne, poprzez specjalistyczne poradnictwo psychologiczne, społeczno-prawne w formie dyżuru psychologa, prawnika i pracownika socjalnego. Ponadto rodzina lub opiekunowie korzystali ze spotkań grupy wsparcia, której głównym celem była psychoedukacja oraz wymiana doświadczeń przy wsparciu psychologa.

### Fundacja COMPASSIO

W roku sprawozdawczym kontynuowano współpracę z Fundacją Compassio, która prowadziła „Lokalny Punkt Pomocy Pokrzywdzonym Przystępstwem” w Pułtusku przy ul. Mickiewicza 36B. Ww. punkt zapewniał pomoc prawną, psychologiczną, materialną dla osób pokrzywdzonych przystępstwem oraz świadków przystępstwa finansowaną ze środków Funduszu Sprawiedliwości. Pracownicy socjalni na bieżąco informowali zgłaszające się do siedziby Ośrodka osoby o możliwości skorzystania z pomocy ww. punktu oraz udostępniali broszury informacyjne.

### Pomoc rzeczowa od darczyńców

Okres świąteczny wielkanocny i bożonarodzeniowy w 2023r. obfitował w wiele bezinteresownych akcji. Z Miejskim Ośrodkiem Pomocy Społecznej w Pułtusku nawiązały kontakt osoby prywatne chcące pomóc innym ludziom znajdującym się w trudnej sytuacji życiowej. „Świąteczna paczka dla pułtuskiego seniora” to kolejna inicjatywa społeczna, w której czynny udział od 3 lat bierze Miejski Ośrodek Pomocy Społecznej w Pułtusku. W okresie Świąt Wielkanocnych 2023r. wsparcie rzeczowe otrzymało **20 seniorów**, zaś w okresie Świąt Bożego Narodzenia wsparcie otrzymało **40 seniorów** pozostających w zainteresowaniu Ośrodka.

Ponadto w ramach akcji „Choinki u Marcina” po raz kolejny najbardziej potrzebujący mieszkańcy Pułtuska obdarowani zostali świątecznymi choinkami.

### Współpraca z Powiatowym Urzędem Pracy w Pułtusku

Miejski Ośrodek Pomocy Społecznej w Pułtusku od miesiąca października 2023r. jest partnerem Projektu Pilotażowego pn. „W Punkt – 3 w 1. Punkt doradztwa dla młodzieży” realizowanego przez Powiatowy Urząd Pracy w Pułtusku, w którym działa „Punkt doradztwa dla młodzieży”. W ramach jego działalności osoby w wieku 18-30 lat zamieszkujące na terenie powiatu pułtuskiego, niezależnie od posiadanego statutu na rynku pracy, mogą uzyskać wsparcie i informacje w trzech obszarach:

- aktywizacji i poradnictwa zawodowego codziennie od poniedziałku do piątku w godz. 8-16;
- pomocy społecznej w każdy wtorek, w godz. 16-18.30;
- doradztwa psychologicznego w każdy wtorek i czwartek w godz. 16-18.30.

Celem projektu jest wypracowanie i przetestowanie nowych metod wsparcia osób bezrobotnych i poszukujących pracy w wieku do 30 r.ż. na zasadzie kompleksowego wsparcia, integrującego wybrane usługi publiczne, w celu tworzenia rozwiązań systemowych.

### Współpraca z Pułtuskim Przedsiębiorstwem Usług Komunalnych w Pułtusku

Miejski Ośrodek Pomocy Społecznej w Pułtusku wspólnie z Pułtuskim Przedsiębiorstwem Usług Komunalnych w Pułtusku – ECO Pułtusk przeprowadził akcję „DAJMY DRUGIE ŻYCIE przedmiotom”, której celem była zbiórka od darczyńców dobrych, sprawnych, czystych przedmiotów i przekazanie ich osobom potrzebującym.

### Współpraca z instytucjami w przedsięwzięciach na rzecz osób z niepełnosprawnościami

Miejski Ośrodek Pomocy Społecznej w Pułtusku współpracował z Centrum Opiekuńczo-Mieszkalnym w Pułtusku w celu kierowania osób dorosłych, niepełnosprawnych, które mogą skorzystać z opieki, zajęć terapeutycznych oraz usług dostosowanych do ich indywidualnych potrzeb; z Środowiskowym Domem Samopomocy w Pułtusku w celu kierowania osób niepełnosprawnych intelektualnie i przewlekłe psychicznie chorych do uczestnictwa w proponowanych zajęciach; z Zakładem Ubezpieczeń Społecznych w Pułtusku poprzez udział pracowników Ośrodka w organizowanym Dniu Seniora pod hasłem „Senior Manager ds. własnego bezpieczeństwa” oraz Dniu Osób z Niepełnosprawnością.

W celu upowszechniania informacji oraz prowadzonej działalności Ośrodek współpracował także ze środkami masowego przekazu. W prasie, na stronie internetowej Ośrodka oraz portalach internetowych ukazywały się informacje dotyczące możliwości korzystania z różnych form pomocy, artykuły dotyczące realizowanych zadań oraz uruchamianych inicjatyw i przedsięwzięć. Ośrodek prowadzi także własną stronę internetową pod adresem: [www.bip.mops.pultusk.pl](http://www.bip.mops.pultusk.pl) oraz konto na serwisie społecznościowym Facebook – pod nazwą „Miejski Ośrodek Pomocy Społecznej w Pułtusku”, na których zamieszczane są wiadomości i informacje dotyczące prowadzonej działalności placówki.

## POTRZEBY W ZAKRESIE POMOCY SPOŁECZNEJ

Pomoc społeczna powinna stwarzać poczucie bezpieczeństwa socjalnego, pomagać w tworzeniu właściwych warunków do życia i zaspokajania potrzeb społeczności lokalnej oraz wspomagać rodzinę we właściwym pełnieniu jej funkcji.

Pracownicy Miejskiego Ośrodka Pomocy Społecznej w Pułtusku podejmowali i realizowali wiele działań, które skierowane były do mieszkańców Gminy Pułtusk w celu zaspokajania ich potrzeb, a w szczególności niwelowania nierówności społecznych. Ważnym elementem było przeciwdziałanie występowaniu negatywnych zjawisk, m.in. występowania przemocy, uzależnień, problemów opiekuńczo-wychowawczych w rodzinach z małoletnimi dziećmi. Istotne znaczenie miało też wspieranie osób z niepełnosprawnościami, w szczególności osób starszych i samotnych. Realizacja zadań w tych obszarach jest konieczna i wymaga kontynuacji.

Podstawą do określenia **potrzeb w zakresie pomocy społecznej** jest diagnoza problemów społecznych, na podstawie której można wskazać właściwe cele i kierunki działania. Miejski Ośrodek Pomocy Społecznej w Pułtusku na bieżąco gromadzi dane dotyczące sytuacji rodzinnej, zawodowej, mieszkaniowej i zdrowotnej mieszkańców Gminy Pułtusk korzystających ze wsparcia.

Realizacja celów powinna opierać się na dobrze funkcjonującej bazie materialnej, instytucjonalnej oraz wykwalifikowanej kadrze służb społecznych. Działania pracowników pomocy społecznej to nie tylko udzielanie świadczeń pieniężnych, które w praktyce często są nieadekwatne do potrzeb osób wymagających pomocy, to także praca socjalna, podejmowanie działań profilaktycznych, edukacyjnych i informacyjnych oraz działania zmierzające do wykorzystania aktywizujących instrumentów wsparcia.

Na podstawie prowadzonego monitoringu sytuacji osób korzystających ze środków pomocy społecznej, zgromadzonych danych pozyskanych ze sprawozdań w zakresie realizowanych gminnych programów, zgodnie z art. 110 ust. 9 ustawy z dnia 12 marca 2004 r. o pomocy społecznej **Miejski Ośrodek Pomocy Społecznej w Pułtusku zauważa następujące potrzeby w zakresie pomocy społecznej:**

1. Zapewnienie odpowiedniej ilości środków finansowych na podnoszenie poziomu usług i doskonalenie sprawności funkcjonowania pomocy społecznej poprzez stałe podnoszenie kwalifikacji i kompetencji kadry pomocy społecznej. W celu zapewnienia właściwych warunków do realizacji zadań przez Miejski Ośrodek Pomocy Społecznej w Pułtusku niezbędne są szkolenia i specjalistyczne doradztwo dla kadry Ośrodka oraz udzielanie merytorycznego i metodycznego wsparcia w zakresie rozwoju aktywnej integracji, kierunków rozwoju pracy socjalnej, metod i sposobów aktywizacji osób wymagających pomocy, nowych form i narzędzi wsparcia indywidualnego i środowiskowego.

2. Monitorowanie bieżącej sytuacji życiowej społeczeństwa w celu podejmowania działań zmierzających do udzielania pomocy mieszkańcom w zaspokajaniu ich niezbędnych potrzeb, zgodnie z pojawiającymi się potrzebami społecznymi.
3. Zapewnienie odpowiedniej ilości środków finansowych na realizację zadań pomocy społecznej, służących minimalizowaniu skutków ubóstwa.
4. Zapewnienie odpowiedniej ilości środków finansowych umożliwiających rozszerzenie wachlarzu usług służących aktywizacji – społecznej, zdrowotnej, edukacyjnej osób i rodzin zagrożonych wykluczeniem społecznym, przy wykorzystaniu programów i projektów dofinansowywanych ze środków rządowych.
5. Wspieranie rodzin w pełnieniu ich podstawowych funkcji, głównie w zakresie opieki i wychowania dzieci- kontynuowanie pomocy w formie wsparcia asystenta rodziny w celu utrzymania dzieci w rodzinach biologicznych i zapobieganiu umieszczania ich w pieczy zastępczej, potrzeba zatrudnienia psychologa, wdrożenia poradnictwa rodzinnego.
6. Wspieranie osób chorych psychicznie poprzez rozwój pomocy w formie specjalistycznych usług opiekuńczych dla osób z zaburzeniami psychicznymi.
7. Zapewnienie odpowiedniej opieki osobom długotrwale chorym, niepełnosprawnym, starszym i samotnym w miejscu ich zamieszkania oraz zabezpieczenie środków finansowych na utrzymanie osób w domach pomocy społecznej.
8. Rozwijanie partnerskiej współpracy z instytucjami, organizacjami pozarządowymi i podmiotami podejmującymi działania na rzecz społeczności lokalnej w obszarze zadań szeroko rozumianej pomocy społecznej w poszukiwaniu innowacyjnych rozwiązań i nowatorskich metod pracy i wsparcia.
9. Rozwijanie form wsparcia niepieniężnego w zakresie reintegracji społecznej i zawodowej, dążących do aktywizowania osób zgłaszających się o wsparcie.

Reasumując, należy zaznaczyć, iż Miejski Ośrodek Pomocy Społecznej w Pułtusku w 2023r. realizował swoje zadania we wszystkich obszarach wymagających wsparcia zgodnie z pojawiającymi się potrzebami społecznymi, a podejmowane działania zmierzały do życiowego usamodzielnienia osób i rodzin oraz ich integracji ze środowiskiem.

Odnosząc się do kwestii potrzeb pomocy społecznej należy zaznaczyć, iż pomoc społeczna nie jest w stanie funkcjonować i skutecznie wypełniać swoich zadań bez odpowiedniego wsparcia otoczenia – samorządu terytorialnego, sektora zdrowotnego, edukacji, Policji, organizacji pozarządowych. Tylko stała i systematyczna współpraca między tymi jednostkami pozwoli na skuteczne pomaganie i wdrażanie aktywnej polityki społecznej, której ośrodek pomocy społecznej powinien być animatorem w środowisku lokalnym.

Dyrektor  
Miejskiego Ośrodka Pomocy  
Społecznej w Pułtusku  
Beata Gemza

**Sporządzili:** Małgorzata Piekarska/MOPS  
Beata Kowalska/MOPS  
Agnieszka Lasocka/MOPS  
Andrzej Kwiatkowski/MOPS